



OGŁOSZENIE O PRZETRAGU



Enea Połaniec S.A.
ogłasza przetarg niepubliczny na:

Wykonanie przeglądu instalacji odgromowej w latach 2020-2022 w
Enea Elektrownia Połaniec S.A.

Zatwierdzam

| | |
|--------------------------------|---|
| Zawada, dnia <u>10.09</u> 2020 | Przewodniczący Komisji Przetargowej Janusz Pietrzyk podpis |
|--------------------------------|---|

Ogłoszenie
Enea Elektrownia Połaniec S.A.
ogłasza przetarg niepubliczny i zaprasza do złożenia oferty
na wykonanie przeglądu instalacji odgromowej w latach 2020-2022

wg następujących warunków:

1. **Przedmiot zamówienia:**

Wykonanie przeglądu instalacji odgromowej w latach 2020-2022 w Enea Elektrownia Połaniec S.A.

2. Szczegółowy zakres Usług obejmuje załącznik ogłoszenia SIWZ:
3. **Terminy wykonania Usług:** w okresie od daty podpisania umowy do 31.12.2022r.
4. W ofercie należy podać wynagrodzenie ryczałtowe za wykonanie prac określonych w SIWZ.
5. Ofertę należy złożyć do dnia 23.04.2020r. do godz. 15⁰⁰ na adres e-mail: alicja.suchon@enea.pl
6. Opis przygotowania oferty.
 - 6.1. Ofertę należy złożyć na „formularzu oferty” – Załącznik nr 2 do ogłoszenia.
 - 6.2. Złożona oferta powinna być opatrzona pieczętką firmową oraz podpisana przez podmiot uprawniony do reprezentacji oferenta.
 - 6.3. Warunkiem dopuszczenia do przetargu jest dołączenie do oferty:
 - 6.3.1. oświadczenia oferenta o wypełnieniu obowiązku informacyjnego przewidzianego w art. 13 lub art. 14 RODO wobec osób fizycznych, od których dane osobowe bezpośrednio lub pośrednio pozyskał, którego wzór stanowi Załącznik nr 5 do Ogłoszenia.
 - 6.3.2. w przypadku, gdy oferent jest osobą fizyczną oświadczenia oferenta o wyrażeniu zgody na przetwarzanie przez Enea Połaniec S.A. danych osobowych, którego wzór stanowi Załącznik nr 6 do Ogłoszenia.
7. Oferent ponosi wszelkie koszty związane ze sporządzeniem i przedłożeniem oferty.
8. Oferent zobowiązany jest do zachowania w tajemnicy wszelkich poufnych informacji, które uzyskał od Zamawiającego w trakcie opracowywania oferty.
9. Wykonawca zobowiązany jest do posiadania ubezpieczenia od odpowiedzialności cywilnej (OC) z tytułu prowadzonej działalności na kwotę nie niższą niż 200.000 zł.
10. Zamawiający zastrzega sobie prawo do przyjęcia lub odrzucenia oferty w każdym czasie przed przekazaniem zamówienia do realizacji bez podania uzasadnienia, co nie skutkuje żadnymi roszczeniami oferenta wobec zamawiającego.
11. **Zamawiający zastrzega sobie prawo do przeprowadzenia negocjacji, jeżeli żaden z Wykonawców w czasie aukcji nie wykonał żadnego postąpienia.**
12. Zamawiający udzieli zamówienia wybranemu oferentowi, zgodnie z ogłoszeniem i warunkami ustalonymi podczas ewentualnych negocjacji.
13. Oferta powinna zawierać:
 - 13.1. wynagrodzenie ofertowe ryczałtowe wg Załącznika nr 1 do Formularza Oferty,
 - 13.2. warunki płatności.
 - 13.3. terminy wykonania,
 - 13.4. okres gwarancji,
 - 13.5. okres ważności oferty,
 - 13.6. potwierdzenie wykonania całego zaplanowanego zakresu zadania,
 - 13.7. wskazanie ewentualnych podwykonawców prac, z zakresem tych polecanych prac,
 - 13.8. referencje dla wykonanych usług o profilu będącym przedmiotem przetargu zgodnie z wymaganiami przedstawianymi w SIWZ
 - 13.9. oświadczenia określone we wzorze formularza ofertowego, stanowiącego Załącznik nr 2 do Ogłoszenia
14. Kryterium oceny ofert

Oferty zostaną ocenione przez Zamawiającego w oparciu o następujące kryterium oceny:

| NAZWA KRYTERIUM | WAGA (udział procentowy) |
|-----------------|--------------------------|
|-----------------|--------------------------|



| | (W) |
|----------------------------------|-------|
| K1 -Wynagrodzenie Ofertowe netto | 100 % |

Bilans oceny ofert: $K = K1$

K1-Wynagrodzenie Ofertowe netto - znaczenie (waga) / 100%/

(porównywana będzie Cena netto nie zawierająca podatku VAT)

$$K1 = \frac{Cn}{Co} 100\%$$

Gdzie:

Cn – wynagrodzenie najniższe z ocenianych Ofert/najniższa wartość oferty (netto),

Co – wynagrodzenie ocenianej Oferty/wartość ocenianej oferty (netto).

15. Aukcja elektroniczna

- 15.1. Po dokonaniu oceny Ofert, w celu wyboru Najkorzystniejszej Oferty zostanie przeprowadzona aukcja elektroniczna, jeżeli złożone będą co najmniej 2 oferty niepodlegające odrzuceniu.
- 15.2. Aukcja elektroniczna przeprowadzona zostanie zgodnie z warunkami określonymi w Załączniku Nr 3 do Ogłoszenia na platformie zakupowej eB2B.
- 15.3. Aukcja elektroniczna jest jednoetapowa.
- 15.4. Zamawiający zaprasza drogą elektroniczną do udziału w aukcji elektronicznej jednocześnie wszystkich wykonawców, którzy złożyli oferty niepodlegające odrzuceniu. Za dzień przekazania zaproszenia do udziału w aukcji elektronicznej uważa się dzień wysłania zaproszenia z komputera Zamawiającego.
- 15.5. W zaproszeniu do wzięcia udziału w aukcji elektronicznej Zamawiający poinformuje Wykonawców min. o:
 - a) pozycji złożonych przez nich ofert i otrzymanej punktacji; zgodnie z warunkami określonymi w SIWZ;
 - b) minimalnych wartościach postępień składanych w toku aukcji elektronicznej;
 - c) terminie otwarcia aukcji elektronicznej,
 - d) terminie i warunkach zamknięcia aukcji elektronicznej;
 - e) sposobie oceny ofert w toku aukcji elektronicznej;
 - f) formule matematycznej, która zostanie wykorzystana w aukcji elektronicznej do automatycznego tworzenia kolejnych klasyfikacji na podstawie przedstawianych nowych cen lub wartości;
- 15.6. Termin otwarcia aukcji elektronicznej nie może być krótszy niż 2 dni robocze od dnia przekazania zaproszenia.
- 15.7. Aukcja elektroniczna może rozpocząć się dopiero po dokonaniu oceny ofert złożonych w postępowaniu w zakresie ich zgodności z treścią SIWZ oraz oceny punktowej dokonanej na podstawie kryteriów oceny ofert.
- 15.8. W wyznaczonym terminie następuje otwarcie aukcji elektronicznej. Ofertami początkowymi są oferty złożone w postępowaniu przed wszczęciem aukcji elektronicznej.
- 15.9. W toku aukcji elektronicznej wykonawcy za pomocą formularza umieszczonego na stronie internetowej <https://aukcje.eb2b.com.pl>, umożliwiającemu wprowadzenie niezbędnych danych w trybie bezpośredniego połączenia z tą stroną, składają kolejne korzystniejsze postąpienia, podlegające automatycznej ocenie i klasyfikacji -
- 15.10. System nie przyjmie postępień niespełniających warunków określonych w niniejszym rozdziale, lub warunków określonych w Załączniku Nr 3 do Ogłoszenia oraz złożonych po terminie zamknięcia aukcji.
- 15.11. Momentem decydującym dla uznania, że oferta Wykonawcy została złożona w terminie, nie jest moment wysłania postąpienia z komputera Wykonawcy, ale moment jego odbioru na serwerze i zarejestrowania przez System eB2B.
- 15.12. W toku aukcji elektronicznej zamawiający na bieżąco przekazuje każdemu wykonawcy informacje o pozycji złożonej przez niego oferty i otrzymanej punktacji najkorzystniejszej oferty. Do momentu zamknięcia aukcji elektronicznej informacje umożliwiające identyfikację wykonawców nie będą ujawniane.

- 15.13. Każde postąpienie oznacza nową ofertę w zakresie, którego dotyczy postąpienie. Oferta Wykonawcy przestaje wiązać w zakresie, w jakim złożył on korzystniejszą ofertę w toku aukcji elektronicznej. Bieg terminu związania ofertą nie ulega przerwaniu.
- 15.14. W przypadku gdy awaria systemu teleinformatycznego spowoduje przerwanie aukcji elektronicznej, zamawiający wyznacza termin kontynuowania aukcji elektronicznej na następny po usunięciu awarii dzień roboczy, z uwzględnieniem stanu ofert po ostatnim zatwierdzonym postąpieniu
- 15.15. Zamawiający po zamknięciu aukcji wybiera najkorzystniejszą ofertę w oparciu o kryteria oceny ofert wskazanych w ogłoszeniu o zamówieniu, z uwzględnieniem wyników aukcji elektronicznej
- 15.16. Zamawiający zamyka aukcję elektroniczną
- 15.16.1. w terminie określonym w zaproszeniu do udziału w aukcji elektronicznej;
- 15.16.2. jeżeli w ustalonym terminie nie zostaną zgłoszone nowe postąpienia;
- 15.16.3. po zakończeniu ostatniego, ustalonego etapu.
- 15.17. Po zamknięciu aukcji elektronicznej Wykonawcy muszą ponownie złożyć Formularz Oferty, stanowiący Załącznik nr 2 do ogłoszenia, z nową ceną uwzględniającą cenę zaoferowaną w trakcie aukcji elektronicznej, przy czym wszystkie pozycje w formularzu zostaną odpowiednio i proporcjonalnie zmienione. Wykonawcy składają formularze w terminie 3 dni od dnia, w którym zamknięto aukcję elektroniczną. Złożony formularz zostanie załączony do umowy zawartej z Wykonawcą, którego oferta została wybrana jako najkorzystniejsza.
- 15.18. Jeżeli żaden z Wykonawców, których oferty nie podlegały odrzuceniu nie wzięły udziału w aukcji elektronicznej, to Zamawiający przeprowadzi postępowanie i wybierze Wykonawcę na podstawie ofert złożonych w terminie określonym w pkt 4 Ogłoszenia.
16. Do oferty należy dołączyć referencje określone w załączniku nr 1, poświadczone co najmniej 3 listami referencyjnymi.
17. Umowa będzie zawarta zgodnie ze wzorem stanowiącym załącznik nr 4 do Ogłoszenia oraz Ogólnych Warunkach Zakupu usług Enea Połaniec S.A.
18. Dostawca zobowiązany jest do stosowania Ogólnych Warunków Zakupu usług Enea Połaniec S.A. umieszczonych na stronie: : <https://www.enea.pl/pl/grupaenea/o-grupie/spolki-grupy-enea/polaniec/zamowienia/dokumenty-dla-wykonawcow-i-dostawcow>.
19. Wymagania Zamawiającego w zakresie wykonywania prac na terenie Zamawiającego zamieszczone są na stronie internetowej: <https://www.enea.pl/pl/grupaenea/o-grupie/spolki-grupy-enea/polaniec/zamowienia/dokumenty-dla-wykonawcow-i-dostawcow>. Wykonawca zobowiązany jest do zapoznania się z tymi dokumentami.
20. Osoby odpowiedzialne za kontakt z oferentami ze strony Zamawiającego:
- 20.1. w zakresie technicznym:
- Janusz Obierak**
Specjalista ds. Elektrycznych
tel.: +48 15 865 65 09 lub +48 698 181 988
email: janusz.obierak@enea.pl
- w zakresie formalnym:
- Alicja Suchoń**
Starszy Specjalista d/s Zakupów
tel. +48 15 865 66 77; +48 885 904 575
email: alicja.suchon@enea.pl
21. Przetarg prowadzony będzie na zasadach określonych w regulaminie wewnętrznym Enea Połaniec S.A. Zamawiający zastrzega sobie możliwość zmiany warunków przetargu określonych w niniejszym ogłoszeniu lub odwołania przetargu bez podania przyczyn.
22. Załączniki:
- ✓ Załącznik nr 1 do ogłoszenia - SIWZ
 - ✓ Załącznik nr 2 do ogłoszenia - Wzór oferty.
 - ✓ Załącznik nr 3 do ogłoszenia - Aukcja elektroniczna- warunki
 - ✓ Załącznik nr 4 do ogłoszenia - Wzór umowy
 - ✓ Załącznik nr 5 do ogłoszenia - Oświadczenie o wypełnieniu obowiązku informacyjnego,

- ✓ Załącznik nr 6 do ogłoszenia - Klauzula Informacyjna,
- ✓ Załącznik nr 7 do ogłoszenia - Oświadczenie o wyrażeniu zgody na przetwarzanie przez Enea Połaniec S.A. danych osobowych.

A handwritten signature in blue ink, consisting of several loops and a long horizontal stroke at the end.

Specyfikacja istotnych warunków zamówienia
SIWZ
„na wykonanie przeglądu instalacji odgromowej w latach 2020-2022
w Enea Połaniec S.A.”

I. PRZEDMIOT ZAMÓWIENIA:

Przegląd okresowy instalacji odgromowej budynków i budowli zlokalizowanych na obiektach Elektrowni Połaniec w latach 2020 do 2022.

II. SZCZEGÓŁOWY ZAKRES ZAMÓWIENIA:

1. Sprawdzenie zgodności instalacji z planem instalacji odgromowych i wymogami norm.
2. Oględziny stanu technicznego instalacji odgromowej, sporządzenie protokołu z przeprowadzonych oględzin.
3. Sprawdzenie połączeń śrubowych w złączach kontrolnych i rozgałęźnych instalacji odgromowej, konserwacja i dokręcenie wszystkich połączeń śrubowych w złączach.
4. Sprawdzenie mocowania instalacji do podłoża tj. zwodów poziomych, przewodów odprowadzających, przewodów uziemiających, przymocowanie luźnych.
5. Sprawdzenie czy elementy instalacji nie są osłabione przez korozję zwłaszcza na poziomie ziemi, osłabione wyczyścić zabezpieczyć farbą.
6. Zabezpieczenie farbą przewodów uziemiających - zgodnie z wymogami Norm.
7. Sprawdzenie stanu uziomów przez losowe wybranie 10% połączeń przewodu uziemiającego z uziomem (odkopanie go i sprawdzenie stopnia skorodowania).
8. Sprawdzenie ciągłości połączeń części nadziemnej za pomocą omomierza lub mostka do pomiaru rezystancji w układzie połączeń zwód – przewód uziemiający, wyniki/ocenę pomiarów zaprotokołować.
9. Pomiar rezystancji uziemienia, wyniki pomiarów zaprotokołować.
10. Sporządzenie szkicu rozmieszczenia instalacji odgromowej na obiekcie.
11. Opracowanie protokołu z badania dla każdego obiektu, protokół powinien zawierać:
 - 11.1. Nagłówek identyfikujący obiekt oraz rodzaj wykonywanych badań
 - 11.2. Zakres i wynik przeprowadzonych oględzin.
 - 11.3. Datę wykonania badań, wyniki pomiarów, wartości wymagane.
 - 11.4. Szkic rozmieszczenia instalacji odgromowej na obiekcie.
 - 11.5. Wnioski i zalecenia.
 - 11.6. Orzeczenie.
 - 11.7. Nazwisko osoby wykonującej pomiary nr świadectwa kwalifikacyjnego „E”, pieczęć, podpis oraz nazwisko osoby dokonującej oceny badań nr świadectwa kwalifikacyjnego „D”, pieczęć, podpis.

III. Wykaz obiektów planowanych do przeglądu i badań okresowych instalacji odgromowej w latach 2020-2022.**W roku 2020.**

1. Wodorownia, G-2
2. Stacja paliw, H-8
3. Zbiorniki mazutu, A-10
4. Zbiorniki oleju, A-11
5. Budynek gazów technicznych, F-3
6. Budynek materiałów łatwopalnych, F-7
7. Budynek mazutowi, A-9
8. Budynek rozładunku samochodów, Samson nr 1
9. Budynek rozładunku samochodów, Samson nr 2
10. Budynek rozładunku samochodów, Samson nr 3
11. Budynek rozładunku samochodów, Samson nr 4
12. Zbiornik biomasy nr 1, Biomasa II



13. Zbiornik biomasy nr 2, Biomasa II
14. Zbiornik biomasy nr 3, Biomasa II
15. Zbiornik biomasy nr 4, Biomasa II
16. Zbiornik biomasy nr 5, Biomasa II
17. Zbiornik biomasy nr 6, Biomasa II
18. Zbiornik biomasy nr 7, Biomasa II
19. Zbiornik biomasy nr 8, Biomasa II
20. Zbiornik biomasy nr 9, Biomasa II
21. Zbiornik biomasy nr 10, Biomasa II
22. Otwarty magazyn biomasy leśnej, A-Barn
23. Budynek przesypowy przed A-Barnem
24. Budynek rozdzielnic elektrycznych przy A-Barnie
25. Budynek próbopobierni, urządzeń przy A-Barnie
26. Estakada przenośnika taśmowego PT 9-8 do A-Barna
27. Estakada przenośnika taśmowego PT 9-5 do A-Barna
28. Silos biomasy agro przy A-Barnie
29. Estakada zbiornika biomasy nr 1 przy K-9
30. Estakada zbiornika biomasy nr 2 przy K-9
31. Wywrotnica wagonowa, WW1
32. Wywrotnica wagonowa, WW2
33. Obiekty oleju opalowego, K-9
34. Silos zrębków D-1 przy IOS
35. Odpylnia nr 1, Biomasa II
36. Odpylnia nr 2, Biomasa II
37. Odpylnia nr 3, Biomasa II
38. Odpylnia nr 1, Rębak II
39. Odpylnia nr 2, Rębak II
40. Odpylnia Agro
41. Estakada przenośnika taśmowego P9-3; 9-4, Skośna do K-9
42. Estakada przenośnika taśmowego PT 24 do Silosa Agro
43. Budynek główny, Kotłownia
44. Odpylnia z budynkiem Rudnik, Biomasa I
45. Węzeł przesypowy nr 1, Biomasa II
46. Węzeł przesypowy nr 2, Biomasa II
47. Węzeł przesypowy nr 3, Biomasa II
48. Budynek przepompowni ścieków deszczowych J-6
49. Budynek pompowni wody p.poż J-10
50. Budynek pompowni wody pitnej J-3
51. Zbiornik ZWC1,2 przy J-3
52. Zbiornik ZWS przy J-3
53. Budynek pompowni wody chłodzącej, C1
54. Budynek pompowni wody chłodzącej, C2
55. Budynek przy wywrotnicy, WW1
56. Budynek przy wywrotnicy, WW2
57. budynek pompowni wody powrotnej, Pióry
58. Budynek, H-4
59. Budynek , F1
60. Budynek, F1-1
61. Budynek,V-7
62. Budynek, F-5
63. Budynek, H-1
64. Budynek, H-3
65. Maszty oświetlenia placu składowego nr 14
66. Estakada kablowa A-Barn do Rębak II
67. Estakada przenośnika, PT1



68. Estakada przenośnika, PT2
69. Estakada przenośnika, PT3
70. Estakada przenośnika, PT4

W zaplanowanych do badań szacuje się:

- ✓ Liczba obiektów przeznaczona do konserwacji i badań instalacji odgromowej - 70 szt.
- ✓ Szacunkowa liczba złączy kontrolnych do konserwacji i badań, ok. - 500 szt.
- ✓ Szacunkowa długość przewodów uziemiających do malowania barwą żółto-zieloną - 500 mb.
- ✓ Szacunkowa liczba zacisków rozgałęźnych do konserwacji - 800 szt.

W roku 2021.

1. Wodorownia, G-2
2. Stacja paliw, H-8
3. Zbiorniki mazutu, A-10
4. Zbiorniki oleju, A-11
5. Budynek gazów technicznych, F-3
6. Budynek materiałów łatwopalnych, F-7
7. Budynek mazutowi, A-9
8. Budynek rozładunku samochodów, Samson nr 1
9. Budynek rozładunku samochodów, Samson nr 2
10. Budynek rozładunku samochodów, Samson nr 3
11. Budynek rozładunku samochodów, Samson nr 4
12. Zbiornik biomasy nr 1, Biomasa II
13. Zbiornik biomasy nr 2, Biomasa II
14. Zbiornik biomasy nr 3, Biomasa II
15. Zbiornik biomasy nr 4, Biomasa II
16. Zbiornik biomasy nr 5, Biomasa II
17. Zbiornik biomasy nr 6, Biomasa II
18. Zbiornik biomasy nr 7, Biomasa II
19. Zbiornik biomasy nr 8, Biomasa II
20. Zbiornik biomasy nr 9, Biomasa II
21. Zbiornik biomasy nr 10, Biomasa II
22. Otwarty magazyn biomasy leśnej, A-Barn
23. Budynek przesypowy przed A-Barnem
24. Budynek rozdzielnic elektrycznych przy A-Barnie
25. Budynek próbopobierni, urządzeń przy A-Barnie
26. Estakada przenośnika taśmowego PT 9-8 do A-Barna
27. Estakada przenośnika taśmowego PT 9-5 do A-Barna
28. Silos biomasy agro przy A-Barnie
29. Estakada zbiornika biomasy nr 1 przy K-9
30. Estakada zbiornika biomasy nr 2 przy K-9
31. Wywrotnica wagonowa, WW1
32. Wywrotnica wagonowa, WW2
33. Obiekty oleju opałowego, K-9
34. Silos zrębków D-1 przy IOS
35. Odpylnia nr 1, Biomasa II
36. Odpylnia nr 2, Biomasa II
37. Odpylnia nr 3, Biomasa II
38. Odpylnia nr 1, Rębak II
39. Odpylnia nr 2, Rębak II
40. Odpylnia Agro
41. Estakada przenośnika taśmowego P 9-3; 9-4, Skośna do K-9
42. Estakada przenośnika taśmowego PT 24 do Silosa Agro
43. Budynek czyszczenia i kruszenia, Biomasa II

44. Estakada przenośników PT 11; PT 12
45. Nośnica przenośników, PT 13,14
46. Nośnica przenośnika, PT15
47. Nośnica przenośnika, PT16
48. Estakada przenośnika, PT 21
49. Estakada przenośnika, PT22
50. Budynek administracyjno-socjalny, Biomasa II
51. Kontenerowa stacja TZB1, TZB2
52. Budynek urządzeń elektrycznych , K-9
53. Elektrofiltry, K -9
54. Obiekty wody p.poż przy K-9
55. budynek popiołu dennego, K-9
56. Estakada galerii skośnej, A-5
57. Budynek stacji RPG Tursko
58. Rozmrażania wagonów
59. Budynek rozładunku gipsu Tursko
60. Komin nr 1
61. Komin nr 2
62. Budynek, V1,V2
63. Budynek, Y-1
64. Budynek, Y-2
65. Budynek, Q-1
66. Budynek, Q-2
67. Budynek, Q-3
68. Przepompownia wód opadowych Biomasy
69. Próbopobiernia Wikpol
70. Budynek, Y-7

W zaplanowanych do badań szacuje się:

- ✓ Liczba obiektów przeznaczona do konserwacji i badań instalacji odgromowej - 70 szt.
- ✓ Szacunkowa liczba złączy kontrolnych do konserwacji i badań, ok. - 500 szt.
Szacunkowa długość przewodów uziemiających do malowania barwą żółto-zieloną - 500 mb.
- ✓ Szacunkowa liczba zacisków rozgałęźnych do konserwacji - 800 szt.

W roku 2022.

1. Wodorownia, G-2
2. Stacja paliw, H-8
3. Zbiorniki mazutu, A-10
4. Zbiorniki oleju, A-11
5. Budynek gazów technicznych, F-3
6. Budynek materiałów łatwopalnych, F-7
7. Budynek mazutowi, A-9
2. 8. Budynek rozładunku samochodów, Samson nr 1
1. Budynek rozładunku samochodów, Samson nr 2
2. Budynek rozładunku samochodów, Samson nr 3
3. Budynek rozładunku samochodów, Samson nr 4
4. Zbiornik biomasy nr 1, Biomasa II
5. Zbiornik biomasy nr 2, Biomasa II
6. Zbiornik biomasy nr 3, Biomasa II
7. Zbiornik biomasy nr 4, Biomasa II
8. Zbiornik biomasy nr 5, Biomasa II
9. Zbiornik biomasy nr 6, Biomasa II
10. Zbiornik biomasy nr 7, Biomasa II
11. Zbiornik biomasy nr 8, Biomasa II

12. Zbiornik biomasy nr 9, Biomasa II
13. Zbiornik biomasy nr 10, Biomasa II
14. Otwarty magazyn biomasy leśnej, A-Barn
15. Budynek przesypowy przed A-Barnem
16. Budynek rozdzielnic elektrycznych przy A-Barnie
17. Budynek próbopobierni, urządzeń przy A-Barnie
18. Estakada przenośnika taśmowego PT 9-8 do A-Barna
19. Estakada przenośnika taśmowego PT 9-5 do A-Barna
20. Silos biomasy agro przy A-Barnie
21. Estakada zbiornika biomasy nr 1 przy K-9
22. Estakada zbiornika biomasy nr 2 przy K-9
23. Wywrotnica wagonowa, WW1
24. Wywrotnica wagonowa, WW2
25. Obiekty oleju opalowego, K-9
26. Silos zrębków D-1 przy IOS
27. Odpylnia nr 1, Biomasa II
28. Odpylnia nr 2, Biomasa II
29. Odpylnia nr 3, Biomasa II
30. Odpylnia nr 1, Rębak II
31. Odpylnia nr 2, Rębak II
32. Odpylnia Agro
33. Estakada przenośnika taśmowego P9-3; 9-4, Skośna do K-9
34. Estakada przenośnika taśmowego PT 24 do Silosa Agro
35. Budynek główny - estakady SCR
36. Estakada przenośnika zrębków D 1-155
37. Estakada przenośnika zrębków D 1-160
38. Zadaszenie zsyłu, Biomasa leśna
39. Węzeł przesypowy, Biomasa leśna
40. Estakada przenośnika PT 2-6, Leśna
41. Budynek rozładunku Biomasy agro
42. Estakada przenośnika agro
43. Budynek kotłowni K-9
44. Estakada/ Zbiorniki wody amoniakalnej, K-9
45. Zbiorniki popiołu K-9
46. Budynek wentylatorów spalin przy, K-9
47. Estakady kanałów spalin K-9
48. Estakada gipsu SICON PG1 od IOS część duńska do IOS część polska
49. Estakada gipsu na składowisko Tursko, PG-2
50. Estakada kanałów spalin bloki 1-4 do IOS
51. Estakada kanałów spalin bloki 5-8 do IOS
52. Estakada kanałów spalin IOS do komina nr 3
53. Budynek stacji SG Piory
54. Komin nr 3
55. Magazyn transformatorów rezerwowych
56. Budynek wartowni nr 2
57. Maszty oświetleniowe placu składowego biomasy nr 7
58. Maszty oświetleniowe placu składowego biomasy nr 8
59. Maszty oświetleniowe placu składowego biomasy leśnej
60. Szalet, parking samochodów ciężarowych
61. Sprężarkownia mała

W zaplanowanych do badań szacuje się:

- ✓ Liczba obiektów przeznaczona do konserwacji i badań instalacji odgromowej - 70 szt.
- ✓ Szacunkowa liczba złączy kontrolnych do konserwacji i badań, ok. - 500 szt.
- ✓ Szacunkowa długość przewodów uziemiających do malowania barwą żółto-zieloną - 500 mb.



- ✓ Szacunkowa liczba zacisków rozgałęźnych do konserwacji - 800 szt.

IV. ORGANIZACJA ZAMÓWIENIA:

1. ZAŁOŻENIA I WARUNKI TECHNICZNE DLA PRAWIDŁOWEJ REALIZACJI ZADANIA

- 1.1. Potencjalny wykonawca musi mieć doświadczenie i wykaże, że wykonywał/wykonuje przeglądy instalacji odgromowej.
- 1.2. Wszystkie urządzenia, materiały podstawowe, pomocnicze oraz sprzęt niezbędny dla bezpiecznej realizacji prac obiektowych na terenie Zamawiającego zapewnia Wykonawca, który ponosi wszystkie koszty w tym zakresie.
- 1.3. Żłom metali i kabli stanowi własność Zamawiającego i należy go przekazać do magazynu wskazanego przez Zamawiającego. Pozostałe odpady Wykonawca zagospodaruje na swój koszt.
- 1.4. Transport technologiczny materiałów (całość materiałów) oraz złomu należy do zakresu Wykonawcy, zgodnie z zasadami i instrukcjami obowiązującymi na terenie Enea Połaniec S.A.

2. WARUNKI ORGANIZACYJNE DLA PRAWIDŁOWEJ REALIZACJI ZADANIA

- 2.1. Wszystkie urządzenia, materiały podstawowe, materiały pomocnicze oraz sprzęt niezbędny dla bezpiecznej realizacji prac obiektowych na terenie Zamawiającego zapewnia Wykonawca, który ponosi wszystkie koszty w tym zakresie.
- 2.2. Transport technologiczny urządzeń, sprzętu, materiałów oraz odpadów należy do zakresu Wykonawcy, zgodnie z zasadami obowiązującymi na terenie Enea Połaniec S.A.
- 2.3. Podczas wykonywania prac na terenie Enea Elektrownia Połaniec S.A., Wykonawcę obowiązują przepisy wewnętrzne Zamawiającego, a w tym instrukcja organizacji bezpiecznej pracy w Enea Połaniec S.A., instrukcja ochrony przeciwpożarowej, przepisy w zakresie ochrony środowiska naturalnego, a w tym instrukcja postępowania z odpadami wytworzonymi w Enea Połaniec S.A. przez podmioty zewnętrzne, z którymi to dokumentami Wykonawca jest zobowiązany zapoznać się jeszcze przed złożeniem oferty:
- 2.4. Dokumenty zamieszczone są na stronie internetowej: <https://www.enea.pl/pl/grupaenea/o-grupie/spolki-grupy-enea/polaniec/zamowienia/dokumenty-dla-wykonawcow-i-dostawcow>.
- 2.5. Dostarczenie wymaganych instrukcją organizacji bezpiecznej pracy w Elektrowni Połaniec, **na etapie składania oferty (dokument Z-7)** oraz dokumentów Z-1, Z-2 przed rozpoczęciem prac eksploatacyjnych na obiektach w Enea Elektrownia Połaniec S.A., w wymaganych terminach, jest obowiązkiem Wykonawcy.
- 2.6. Zgodnie z pkt. 3 w dokumencie związanym nr 4 do I/DB/B/20/2013 z Instrukcji Organizacji Bezpiecznej Pracy w Enea Połaniec S.A. osoby skierowane przez Wykonawców do realizacji prac przed jej rozpoczęciem zobowiązane są do odbycia szkolenia wstępnego.
- 2.7. Do obowiązków Zamawiającego należy:
 - 2.7.1. Udostępnianie posiadanej dokumentacji technicznej
 - 2.7.2. Koordynacja w zakresie organizacji prac w siedzibie Zamawiającego
- 2.8. Do obowiązków Wykonawcy należy w szczególności:
 - 2.8.1. Skierowanie do wykonywania prac na terenie Enea Połaniec S.A. pracowników o wymaganych kwalifikacjach zawodowych, spełniających wymagania określone w aktualnej instrukcji organizacji bezpiecznej pracy obowiązującej w Enea Połaniec S.A..
 - 2.8.2. Dostarczenie wymaganych instrukcją organizacji bezpiecznej pracy w Enea Połaniec S.A., dokumentów zarówno na etapie składania oferty (dokument Z-7) jak i przed rozpoczęciem prac na obiektach w Enea Połaniec S.A (dokumenty Z-1, Z-2, Z-8), w wymaganych terminach,
 - 2.8.3. Dostarczenie wymaganych instrukcją postępowania z odpadami wytworzonymi u Zamawiającego przez podmioty zewnętrzne, dokumentów przed rozpoczęciem prac na obiektach w Enea Połaniec S.A (lista i rodzaj wytwarzanych odpadów, spis stosowanych substancji chemicznych i niebezpiecznych, potwierdzenie zapoznania pracowników z aspektami środowiskowymi).
 - 2.8.4. Dostarczenie dokumentów z przeprowadzonej utylizacji pozostałych wytworzonych przez Wykonawcę odpadów, zgodnie z wymaganiami obowiązującej instrukcji,

3. ORGANIZACJA REALIZACJI PRAC

- 3.1. Organizacja i wykonywanie prac na terenie Elektrowni odbywa się zgodnie z Instrukcją Organizacji Bezpiecznej Pracy (IOBP) obowiązującej w Enea Połaniec dostępna na stronie : <https://www.enea.pl/pl/grupaenea/o-grupie/spolki-grupy-enea/polaniec/zamowienia/dokumenty-dla-wykonawcow-i-dostawcow>
- 3.2. Warunkiem dopuszczenia do wykonania prac jest opracowanie szczegółowych instrukcji bezpiecznego wykonania prac przez Wykonawcę.
- 3.3. Na polecenie pisemne prowadzone są prace tylko w warunkach szczególnego zagrożenia, zawarte w IOBP, pozostałe prace prowadzone są na podstawie Instrukcji Organizacji Robót (IOR) opracowanej przez Wykonawcę i zatwierdzonej przez Zamawiającego.
- 3.4. Wykonawca jest zobowiązany do przestrzegania zasad i zobowiązań zawartych w IOBP.
- 3.5. Wykonawca jest zobowiązany do zapewnienia zasobów ludzkich i narzędziowych.
- 3.6. Wykonawca będzie uczestniczył w spotkaniach koniecznych do realizacji, koordynacji i współpracy.
- 3.7. Wykonawca zabezpieczy:
- 3.7.1. niezbędne wyposażenie, a także środki transportu nie będące na wyposażeniu instalacji, konieczne do wykonania Usług, w tym specjalistyczny sprzęt oraz pracowników z wymaganymi uprawnieniami;
- 3.7.2. Wykonawca jest zobowiązany do utylizacji wytworzonych odpadów.
- 3.8. Wykonawca będzie wykonywał roboty/świadczył Usługi zgodnie z:
- 3.8.1. Ustawą Prawo Budowlane,
- 3.8.2. Ustawą o Dozorze Technicznym,
- 3.8.3. Ustawą Prawo Ochrony Środowiska,
- 3.8.4. Ustawą o Odpadach,
4. **DOKUMENTY, RAPORTY, ODBIORY**
- 4.1. Dokumentacja wymagana przez Zamawiającego.

| Lp. | Dokumentacja: | Wymagana [x] | Dokument źródłowy: |
|----------|--|--------------|--|
| A | PRZED ROZPOCZĘCIEM PRAC: | | |
| 1. | Wykazy pracowników skierowanych do wykonywania prac na rzecz ENEA Elektrownia Połaniec S.A. wraz z podwykonawcami (Załącznik Z1 dokumentu związanego nr 3 do IOBP) | x | Instrukcja organizacji bezpiecznej pracy w Enea Elektrownia Połaniec S.A nr I/DB/B/20/2013 |
| 2. | Karta Informacyjna Bezpieczeństwa i Higieny Pracy dla Wykonawców – Z2 (Załącznik do zgłoszenia Z1 dokumentu związanego nr 3 do IOBP) | x | Instrukcja organizacji bezpiecznej pracy w Enea Elektrownia Połaniec S.A nr I/DB/B/20/2013 |
| 3. | Wniosek o wydanie przepustek tymczasowych dla Pracowników | x | Instrukcja przepustkowa dla ruchu osobowego i pojazdów nr I/DK/B/35/2008 |
| 4. | Wniosek o wydanie przepustek tymczasowych dla pojazdów | x | Instrukcja przepustkowa dla ruchu osobowego i pojazdów nr I/DK/B/35/2008 |
| 5. | Wniosek – zezwolenie na wjazd i parkowanie na terenie obiektów energetycznych | x | Instrukcja przepustkowa dla ruchu osobowego i pojazdów nr I/DK/B/35/2008 |
| 6. | Opis - Zakres wykonywanych prac | x | Wykonawca |
| 7. | Instrukcja bezpiecznego wykonywania prac | x | Wykonawca |
| 8. | Harmonogram realizacji prac | x | Wykonawca |
| 9. | Prognoza rodzaju odpadów przewidzianych do wytworzenia w związku z realizowaną umową, ilości oraz planowanych sposobach ich zagospodarowania. (jeżeli planuje) | x | Instrukcja postępowania z odpadami wytworzonymi w Elektrowni Połaniec nr I/TQ/P/41/2014 |
| 10. | System kontroli jakości i proponowany program prób i badań ze wskazaniem punktów zatrzymania i punktów zaświadczenia. | x | Wykonawca |
| B | W TRAKCIE REALIZACJI PRAC: | | |

| | | | |
|----------|--|---|-----------|
| 1. | Raport z realizacji prac wraz z aspektami BHP | x | Wykonawca |
| 2. | Zmiana harmonogramu realizacji prac | x | Wykonawca |
| C | PO ZAKOŃCZENIU PRAC: | | |
| 1. | Zgłoszenie zakończenia prac i gotowości wykonanych prac do odbioru | x | Wykonawca |
| 2. | Sprawozdania z przeprowadzonego remontu wraz z protokołami badań | x | Wykonawca |
| 3. | Protokół odbioru końcowego | x | Wykonawca |

5. REGULACJE PRAWNE, PRZEPISY I NORMY

5.1. Przegląd okresowy wykonać w oparciu o :

- 5.1.1. Ustawę z dnia 7 lipca 1994 r. Prawo budowlane (Dz.U. 1994 Nr 89 poz. 414 z późniejszymi zmianami).
- 5.1.2. Ustawa z dnia 10 kwietnia 1997 r. prawo energetyczne (Dz.U. 1997 Nr 54 poz. 348 z późniejszymi zmianami).
- 5.1.3. Rozporządzenie Ministra Infrastruktury i Rozwoju z dnia 17 lipca 2015 r. w sprawie ogłoszenia jednolitego tekstu rozporządzenia Ministra Infrastruktury w sprawie warunków technicznych, jakim powinny odpowiadać budynki i ich usytuowanie Dz. U z 2015 poz. 1422.
- 5.1.4. PN-EN 62305-2:2012.Ochrona odgromowa. Część 2: Zarządzanie ryzykiem.
- 5.1.5. PN-EN 62305-1:2011.Ochrona odgromowa. Część 1: zasady ogólne.
- 5.1.6. PN-EN 62305-4:2009. Ochrona odgromowa. Część 4: Urządzenia elektryczne i elektroniczne w obiektach.

5.2. Wykonawca ponosi koszty dokumentów, które należy zapewnić dla uzyskania zgodności z regulacjami prawnymi, normami i przepisami (łącznie z przepisami BHP).

5.3. Obok wymagań technicznych, należy przestrzegać regulacji prawnych, przepisów i norm, które wynikają z ostatnich wydań dzienników ustaw i dzienników urzędowych.

V. TERMINY REALIZACJI ZAMÓWIENIA

- 5.1. Oczekiwany termin wykonania przeglądów instalacji odgromowej w okresie od 01.01.2020 do 31.12.2022r.
- 5.2. Przeglądy i badania instalacji odgromowej zlokalizowane na obiektach Elektrowni wykonywać przed okresem burzowym tj.: do końca kwietnia danego roku kalendarzowego.
- 5.3. Odbiór zgłoszonego zadania powinien nastąpić w czasie do 3 dni roboczych, od dnia zgłoszenia przez Wykonawcę gotowości wykonania przeglądu instalacji odgromowej do odbioru wraz z protokołami, z przeprowadzonego przeglądu.
- 5.4. Szczegółowe terminy wykonania przeglądów i konserwacji zostaną uzgodnione telefonicznie przez upoważnionych przedstawicieli Stron i zostaną potwierdzone w formie pisemnej (faxem lub e-mailem).

VI. MIEJSCE ŚWIADCZENIA ZAMÓWIENIA

Miejscem realizacji zamówienia jest teren Elektrowni Połaniec.

VII. ZASADY ROZLICZEŃ

- 7.1. Rozliczenie przedmiotu Umowy nastąpi kosztorysem powykonawczym sporządzonym na podstawie ilości wykonanych przeglądów złączy kontrolnych i zacisków rozgałęźnych oraz odpowiednich stawek wynagrodzenia jednostkowo – ryczałtowych.
- 7.2. Podstawą do rozliczeń będzie protokół odbioru potwierdzający wykonanie przeglądu instalacji odgromowej budynków i budowli w danym roku.
- 7.3. Wynagrodzenie ryczałtowe za wykonanie usługi musi obejmować wszystkie koszty wykonania prac, w szczególności: koszty robocizny, koszty pracy urządzeń oraz materiałów, koszty utylizacji odpadów powstałych podczas wykonywania prac, koszty pracy sprzętu i transportu, koszty ogólne i zysk.

- 7.4. Warunkiem odbioru wykonanych prac jest dostarczenie protokołów i raportów z przeprowadzonych prób, badań i pomiarów.
- 7.5. Zapłata wynagrodzenia na rachunek Wykonawcy nastąpi w ciągu 30 dni od daty otrzymania prawidłowo wystawionej faktury VAT na adres wskazany przez Zamawiającego.
- 7.6. Zamawiający oświadcza, że płatności za wszystkie faktury VAT realizuje z zastosowaniem mechanizmu podzielonej płatności, tzw. split payment.
- 7.7. Wykonawca oświadcza, że wyraża zgodę na dokonywanie przez Zamawiającego płatności w systemie podzielonej płatności.
- 7.8. Płatności za faktury będą realizowane wyłącznie na numery rachunków rozliczeniowych, o których mowa w art. 49 ust. 1 pkt 1 ustawy z dnia 29 sierpnia 1997 r. – Prawo bankowe, lub imiennych rachunków w spółdzielczej kasie oszczędnościowo–kredytowej, której podmiot jest członkiem, otwartych w związku z prowadzoną przez członka działalnością gospodarczą – wskazanych w zgłoszeniu identyfikacyjnym lub zgłoszeniu aktualizacyjnym i potwierdzonych przy wykorzystaniu STIR w rozumieniu art. 119zg pkt 6 Ordynacji podatkowej.

VIII. KARY UMOWNE:

Zgodne z OWZU wersja NZ/4/2018 z dnia 7 sierpnia 2018r.

IX. WIZJA LOKALNA

1. Zamawiający przewiduje wizję lokalną.
2. Wykonawcy uczestniczący w wizji lokalnej, powinni:
 - 2.1. ustalić datę odbycia wizji z osobą odpowiedzialną za przeprowadzenie wizji lokalnej ze strony Zamawiającego
 - 2.2. przybyć odpowiednio wcześniej w celu uzyskania przepustek i odbycia wstępnego szkolenia BHP (czas trwania około 1 godziny) umożliwiające wejście na teren Enea Połaniec S.A.;
 - 2.3. zabrać ze sobą odzież ochronną i sprzęt ochrony osobistej (kask z ochronnikami słuchu, okulary ochronne, maseczki chroniące przed pyłem) umożliwiające wejście na obiekty produkcyjne Enea Połaniec S.A.
 - 2.4. podać imiona i nazwiska przedstawicieli Wykonawcy (minimum dwa dni przed przyjazdem) biorących udział w wizji celem uzgodnienia wejścia na teren Elektrowni,
 - 2.5. wypełnić formularz Z-1 A (Dokument związany nr 4 do I/DB/B/20/2013 z Instrukcji Organizacji Bezpiecznej Pracy w Enea Połaniec S.A.) i przesłać z min. 2-dniowym wyprzedzeniem w celu ustalenia godziny szkolenia.

X. REFERENCJE

1. Referencje dla wykonanych usług o profilu będącym przedmiotem przetargu w czynnych obiektach przemysłowych, potwierdzające posiadanie przez Wykonawcę co najmniej 10-letniego doświadczenia, poświadczone co najmniej 3 listami referencyjnymi, dla realizowanych usług o wartości łącznej nie niższej niż 100.000 zł netto.

XI. DOKUMENTY WŁAŚCIWE DLA ENEA POŁANIEC S.A.:

- 1.1. Ogólne Warunki Zakupu Usług
- 1.2. Instrukcja Ochrony Przeciwpożarowej
- 1.3. Instrukcja Organizacji Bezpiecznej Pracy
- 1.4. Instrukcja Postępowania w Razie Wypadków i Nagłych Zachorowań
- 1.5. Instrukcja Postępowania z Odpadami
- 1.6. Instrukcja Przepustkowa dla Ruchu materiałowego
- 1.7. Instrukcja Postępowania dla Ruchu Osobowego i Pojazdów
- 1.8. Instrukcja w Sprawie Zakazu Palenia Tytoniu
- 1.9. Załącznik do Instrukcji Organizacji Bezpiecznej Pracy-dokument związany nr 4
- 1.10. Zmiana adresu dostarczania dokumentów zobowiązaniowych

Dostępne na stronie internetowej Enea Połaniec S.A. <https://www.enea.pl/pl/grupaenea/o-grupie/spolki-grupy-enea/polaniec/zamowienia/dokumenty-dla-wykonawcow-i-dostawcow>

XII. ZAŁĄCZNIKI DO SIWZ

1. Z – 7 Kwestionariusz bezpieczeństwa i higieny pracy dla Wykonawców

2. Druk Z-1A



Druk Z-1 A.docx

3. Mapa terenu Elektrowni

Załącznik do SIWZ

WZÓR
Z – 7 Kwestionariusz bezpieczeństwa i higieny pracy dla Wykonawców

.....
Nazwa firmy – Wykonawcy

.....
miejscowość i data

Liczba osób zatrudnionych ogółem:; w tym: osób na umowę o pracę:.....; umowy cywilno – prawne:.....; osób samozatrudniających się:.....

Kwestionariusz obowiązana jest wypełnić każda Firma, która otrzymała zaproszenie do udziału w procesie zakupu prac i/lub usług. Na podstawie danych kwestionariusza zostanie przeprowadzona ocena stanu bezpieczeństwa i higieny pracy w firmie, która będzie miała wpływ na wybór firmy do realizacji prac i/lub usług.

Prosimy o udzielenie odpowiedzi na wszystkie pytania.

| Lp. | PYTANIE | ODPOWIEDŹ | | UWAGI |
|-----|---|-----------|-----|--|
| | | TAK | NIE | |
| 1. | Czy firma ma wdrożony system zarządzania bezpieczeństwem i higieną pracy? | | | (jeśli tak, proszę załączyć kopię certyfikatu) |
| 2. | Czy firma ma opracowane i wdrożone zasady szkoleń z zakresu bezpieczeństwa i higieny pracy? | | | (podać czasookresy szkoleń dla grup pracowników) |
| 3. | Czy firma ma opracowane i wdrożone zasady rejestrowania i analizowania zdarzeń potencjalnie wypadkowych? | | | |
| 4. | Czy firma ma opracowane i wdrożone zasady postępowania w razie zaistnienia wypadku lub nagłego zachorowania przy pracy? | | | |
| 5. | Czy firma ma opracowane instrukcje lub inne dokumenty określające zasady bezpiecznego wykonywania planowanych prac i/lub usług? | | | (Jeśli tak, proszę na odwrocie załączyć wykaz dokumentów) |
| 6. | Czy firma ma opracowane i wdrożone zasady kontroli wewnętrznej stanu bezpieczeństwa i higieny pracy w tym kontroli podwykonawców? | | | (jeśli tak, proszę wymienić kto taką kontrolę wykonuje i jaki dokument to reguluje) |
| 7. | Czy firma ma opracowane i wdrożone zasady doboru i oceny podwykonawców pod względem spełnienia wymagań bezpieczeństwa i higieny pracy? | | | (jeśli tak, proszę wymienić kto taką ocenę wykonuje i jaki dokument to reguluje) |
| 8. | Czy firma przeprowadziła ocenę ryzyka zawodowego związanego z realizowanym zakresem prac ? | | | (podać metodę, załączyć informację o ryzyku) |
| 9. | Czy w firmie? | | | |
| | a) utworzono służbę bhp? | | | |
| | b) powierzono wykonywanie zadań służby bhp specjalistom z poza zakładu? | | | (osoby prawne; osoby fizyczne) |
| | c) powierzono wykonywanie zadań służby bhp pracownikom zatrudnionym przy innej pracy? | | | |
| | d) pracodawca sam wykonuje zadania służby bhp? | | | |
| 10. | Czy w firmie opracowano i wdrożono zasady przydziału odzieży i obuwia roboczego oraz środków ochrony indywidualnej dla pracowników? | | | |
| 11. | Czy w firmie opracowano i wdrożono zasady oceny i kontroli użytkowanych przez pracowników środków ochrony indywidualnej i sprzętu ochronnego? | | | |
| 12. | Czy w firmie opracowano i wdrożono zasady ewidencji, wydawania i badania narzędzi zmechanizowanych (z napędem elektrycznym lub pneumatycznym)? | | | |
| 13. | Czy do realizacji umowy firma będzie zatrudniała podwykonawców?* | | | (jeżeli tak, podać nazwę firmy, zakres prac) |
| 14. | Czy do realizacji umowy firma będzie obcokrajowców? | | | Jeśli tak, proszę podać nazwę kraju oraz załączyć wykaz dokumentów zezwalających na pracę) |
| 15. | Planowana liczba osób skierowanych przez Wykonawcę do realizacji planowanych do wykonywania prac i/lub usług? | | | |
| | a) zatrudnienie własne | | | |
| | b) podwykonawcy | | | |
| | c) obcokrajowcy | | | |
| 16. | Planowany sposób zabezpieczenia pomieszczeń higieniczno – sanitarnych, (szatnie, umywalnie, ustępy, jadalnie, pomieszczenia do odpoczynku) dla osób skierowanych przez firmę – Wykonawcę do realizacji planowanych do wykonywania prac i/lub usług? | | | |
| 17. | Czy firma oszacowała wszelkie koszty związane ze spełnieniem wymagań w zakresie bezpieczeństwa i higieny pracy podczas realizacji prac będących przedmiotem umowy ? | | | |
| 18. | Czy koszty o których mowa w pkt. 9. znajdują odzwierciedlenie w składanej cenie ofertowej? | | | |

*W przypadku odpowiedzi **TAK** Wykonawca zobowiązany jest uzyskać i dołączyć kwestionariusze od podwykonawców

| Dane dotyczące wypadków przy pracy (za okres 3 lat poprzedzających złożenie oferty oraz za okres do dnia złożenia oferty w danym roku)* | 20.. | 20.. | 20.. | 20..*** |
|--|------|------|------|---------|
| Liczba wypadków przy pracy pracowników* | | | | |
| Liczba dni absencji wskutek wypadku * | | | | |
| Wskaźnik częstości wypadków (FR)* | | | | |
| Wskaźnik ciężkości wypadków (SR)* | | | | |
| Liczba wypadków przy pracy osób zatrudnionych na innej podstawie niż umowa o pracę* | | | | |
| Liczba wypadków przy pracy podwykonawców* | | | | |
| Liczba wypadków śmiertelnych (w firmie) u (podwykonawców)* | | | | |

* Dotyczy **Z-7 Kwestionariusz bezpieczeństwa i higieny pracy dla Wykonawców**

*** Za okres do dnia złożenia kwestionariusza

Wyrażam zgodę na przeprowadzenie audytu sprawdzającego przez upoważnionych pracowników Elektrowni w celu potwierdzenia danych, o których mowa w kwestionariuszu.*

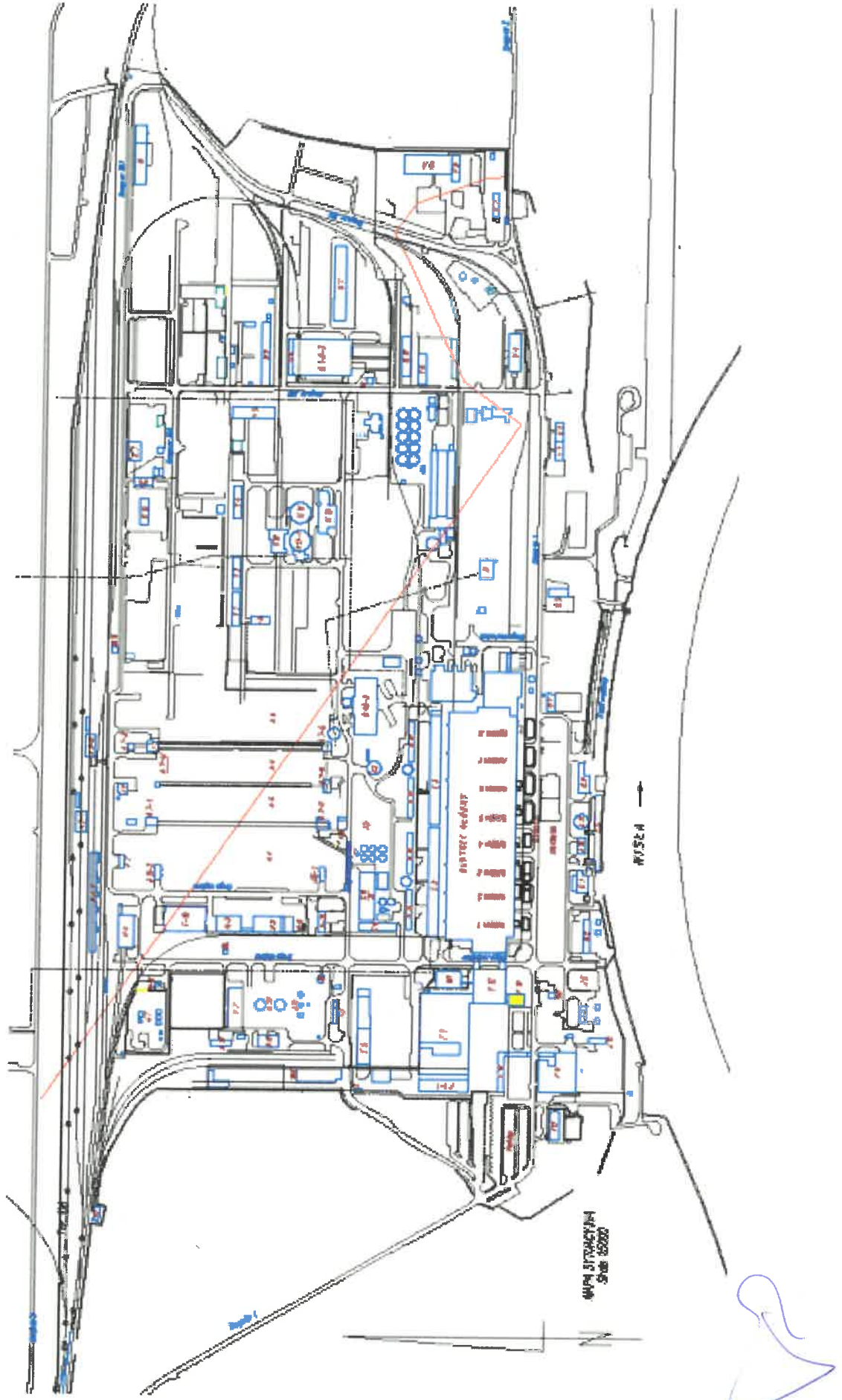
Za zgodność danych zawartych w Karcie/Kwestionariuszu

.....
Data, podpis Pracodawcy lub osoby przez niego upoważnionej

FR : Liczba wypadków przy pracy(w tym śmiertelnych) x 1 000 000 / ogólną liczbę przepracowanych godzin ryzyka;
SR : Liczba dni absencji chorobowej spowodowanej wypadkami x 1000 /ogólną liczbą przepracowanych godzin ryzyka;
Liczba godzin ryzyka: Liczba godzin, w tym godzin nadliczbowych przepracowanych przez pracowników zatrudnionych na podstawie umowy o pracę na czas określony i nieokreślony;



Załącznik do SIWZ Mapa terenu Elektrowni



FORMULARZ OFERTY

1. Dane dotyczące oferenta:

- 1.1. Nazwa
- 1.2. Siedziba
- 1.3. Nr telefonu/faksu
- 1.4. nr NIP.....
- 1.5. adres e-mail:
- 1.6. osoba do kontaktu nr tel. e-mail.

2. NINIEJSZYM SKŁADAMY OFERTĘ na

Terminy realizacji zamówienia

Warunki i okres gwarancji

Ważna polisa OC na kwotę

3. **OŚWIADCZAMY**, że zapoznaliśmy się z zapytaniem ofertowym oraz uznajemy się za związanych określonymi w nim postanowieniami i zasadami postępowania.

4. NINIEJSZYM SKŁADAMY:

- 4.1. Szczegółowy zakres przedmiotu oferty.
- 4.2. Termin wykonania przedmiotu zamówienia
- 4.3. Wynagrodzenie ofertowe ryczałtowe (wzór - Załącznik do formularza oferty)
- 4.4. ~~Warunki i okres gwarancji zgodnie z wymaganiami w SIWZ~~
- 4.5. Opis profilu działalności oferenta.
- 4.6. Oświadczenie o profilu działalności zbliżonym do będącego przedmiotem przetargu.
- 4.7. Aktualny odpis z KRS lub oświadczenie o prowadzeniu działalności gospodarczej.
- 4.8. Referencje dla wykonanych usług o profilu zbliżonym do usług będących przedmiotem przetargu zgodnie z wymaganiami przedstawionymi w SIWZ.
- 4.9. Oświadczenie oferenta o niezaleganiu ze składkami ZUS i podatkami,
- 4.10. Oświadczenie o związaniu niniejszą ofertą przez okres co najmniej 90 dni od daty upływu terminu składania ofert.
- 4.11. Oświadczenie że oferent jest czynnym podatnikiem VAT zgodnie z postanowieniami ustawy o podatku VAT.
- 4.12. Oświadczenia:
 - 4.12.1. o zapoznaniu się z Ogłoszeniem i otrzymaniem wszelkich informacji koniecznych do przygotowania oferty,
 - 4.12.2. o posiadaniu uprawnień niezbędnych do wykonania przedmiotu zamówienia zgodnie z odpowiednimi przepisami prawa powszechnie obowiązującego, jeżeli nakładają one obowiązek posiadania takich uprawnień.
 - 4.12.3. o posiadaniu przez osoby dozoru/Kierownika budowy oraz Kierowników robót, wymaganych właściwych kwalifikacjach oraz uprawnień związanych z realizacją całego zakresu przedmiotu zamówienia,



- 4.12.4. o posiadaniu niezbędnej wiedzy i doświadczenia oraz dysponowania potencjałem technicznym i personelem zdolnym do wykonania zamówienia.
- 4.12.5. o kompletności oferty pod względem dokumentacji, koniecznej do zawarcia umowy,
- 4.12.6. o spełnieniu wszystkich wymagań Zamawiającego określonych specyfikacji,
- 4.12.7. o objęciu zakresem oferty wszystkich dostaw niezbędnych do wykonania przedmiotu zamówienia zgodnie z określonymi przez Zamawiającego wymogami oraz obowiązującymi przepisami prawa polskiego i europejskiego.
- 4.12.8. o wykonaniu zamówienia samodzielnie / z udziałem podwykonawców
- 4.12.9. o związaniu niniejszą ofertą przez okres co najmniej 90 dni od daty upływu terminu składania ofert.
- 4.12.10. o niezaleganiu z podatkami oraz ze składkami na ubezpieczenie zdrowotne lub społeczne.
- 4.12.11. o znajdowaniu się w sytuacji ekonomicznej i finansowej zapewniającej wykonanie zamówienia.
- 4.12.12. o nie posiadaniu powiązań z Zamawiającym, które prowadzą lub mogłyby prowadzić do braku Niezależności lub Konfliktu Interesów w związku z realizacją przez reprezentowany przeze mnie (przez nas) podmiot przedmiotu zamówienia.
- 4.12.13. o nie podleganiu wykluczeniu z postępowania.
- 4.12.14. O posiadaniu ubezpieczenia od Odpowiedzialności Cywilnej w zakresie prowadzonej działalności związanej z przedmiotem zamówienia zgodnie z wymaganiami Zamawiającego Ważne polisę OC na kwotę nie niższą niż 200.000 zł (poza polisami obowiązkowymi OC) lub oświadczenie, że oferent będzie posiadał taką polisę przez cały okres wykonania robót/świadczenia usług.
- 4.12.15. o wyrażeniu zgodny na ocenę zdolności wykonawcy do spełnienia określonych wymagań w zakresie jakości, środowiska oraz bezpieczeństwa i higieny pracy,
- 4.12.16. o posiadaniu certyfikatu z zakresu jakości, ochrony środowiska oraz bezpieczeństwa i higieny pracy lub ich braku,
- 4.12.17. o wykonaniu przedmiotu zamówienia zgodnie z obowiązującymi przepisami ochrony środowiska oraz bezpieczeństwa i higieny pracy,
- 4.12.18. o zastosowaniu rozwiązań spełniających warunki norm jakościowych,
- 4.12.19. o zastosowaniu narzędzi spełniających warunki zgodne z wymogami bhp i ochrony środowiska,
- 4.12.20. że akceptujemy projekt umowy i zobowiązujemy się do jej podpisania w przypadku wyboru jego oferty w miejscu i terminie wyznaczonym przez Zamawiającego
- 4.12.21. o wypełnieniu obowiązku informacyjnego przewidzianego w art. 13 lub art. 14 RODO wobec osób fizycznych, od których dane osobowe bezpośrednio lub pośrednio pozyskał, którego wzór stanowi załącznik nr 4 do ogłoszenia,
- 4.12.22. w przypadku gdy oferent jest osobą fizyczną oświadczenia oferenta o wyrażeniu zgody na przetwarzanie przez Enea Połaniec S.A. danych osobowych, którego wzór stanowi załącznik nr 5 do ogłoszenia.
- 4.13. Ważną polisę OC lub oświadczenie, że oferent będzie posiadał taką polisę przez cały okres świadczenia usług.
5. **¹PEŁNOMOCNIKIEM oferentów** uprawnionym do reprezentowania wszystkich oferentów ubiegających się wspólnie o udzielenie zamówienia oraz do zawarcia umowy² jest: _____
- ¹ dotyczy oferentów wspólnie ubiegających się o udzielenie zamówienia
- ² niepotrzebne skreślić
6. Niniejszą ofertę wraz z załącznikami składamy na ___ kolejno ponumerowanych stronach.

7. **ZAŁĄCZNIKAMI** do niniejszej oferty są:

Dokumenty wymienione w pkt 4.

_____ dnia ____ ____ roku



WYNAGRODZENIE OFERTOWE

Za wykonanie przeglądu okresowego instalacji odgromowej budynków i budowli zlokalizowanych na obiektach Elektrowni Połaniec w latach 2020 do 2022 oferujemy wynagrodzenie ryczałtowe w wysokości:

1. za przegląd jednego złącza kontrolnego - zł netto.
2. za przegląd jednej sztuki zacisków rozgałęźnych - zł netto.
3. za pomalowanie (zabezpieczenie) farbą przewodu uziemiającego, zgodnie z wymogami Norm o długości 1m zł netto.

Zapłata wynagrodzenia nastąpi przelewem na rachunek wskazany przez Wykonawcę w ciągu 30 dni od daty otrzymania prawidłowo wystawionej faktury VAT.

Cena/wynagrodzenie podane w Ofercie obejmuje wszystkie koszty związane z realizacją przedmiotu zamówienia. Podana cena/wynagrodzenie jest obowiązująca w całym okresie ważności oferty i w trakcie realizacji umowy zawartej w wyniku przeprowadzonego postępowania o udzielenie zamówienia.

_____ dnia __ __ __ roku
(podpis oferenta/pełnomocnika oferenta)



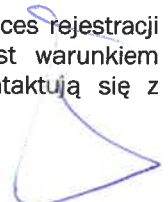
| |
|-----------------------------|
| AUKCJA ELEKTRONICZNA |
|-----------------------------|

I. Warunki

1. Zamawiający w celu wyboru najkorzystniejszej Oferty przewiduje przeprowadzenie aukcji elektronicznej.
2. Aukcja elektroniczna zostanie przeprowadzona na Platformie zakupowej firmy eB2B.
3. Osoba składająca w imieniu Wykonawcy postąpienia w toku aukcji elektronicznej powinna posiadać odpowiednie pisemne pełnomocnictwo do tych czynności, udzielone zgodnie z zasadami reprezentacji obowiązującymi Wykonawcą, złożone wraz z Formularzem "OFERTA".
4. Kryteriami oceny ofert są:
 - 4.1. Cena Netto.
5. Parametrami zmiennymi w aukcji elektronicznej będą:
 - 5.1. Cena Netto,
6. Zamawiający przewiduje przeprowadzenie aukcji jednoetapowej, w trakcie której Wykonawcy będą uprawnieni do udzielania kolejnych postąpień. Podstawowy Czas Trwania Aukcji Elektronicznej to 30 minut od momentu jej otwarcia po warunkiem, że w ciągu ostatnich 3 minut trwania aukcji nie nastąpi nowe postąpienie. W przypadku, gdy którykolwiek z Wykonawców dokona postąpienia w czasie ostatnich 3 minut trwania aukcji, to Zamawiający przewiduje dogrywki. W dogrywce będą mogli wziąć udział wszyscy Wykonawcy, którzy złożyli postąpienia w trakcie Podstawowego Czasu Trwania Aukcji Elektronicznej. Czas trwania każdej dogrywki to 5 minut. Dogrywki prowadzi się aż do momentu, gdy w dogrywce nie zostanie złożone żadne postąpienie.
8. Oferty składane przez Wykonawców podlegają automatycznej klasyfikacji na podstawie kryteriów oceny ofert. Aukcja elektroniczna będzie odbywać się wg zniżkowej aukcji angielskiej co oznacza, że każda następną ofertą zostanie przyjęta tylko wówczas, gdy będzie ona korzystniejsza od aktualnie najlepszej oferty. Wykonawca nie będzie miał możliwości podwyższenia uprzednio zaproponowanej przez siebie ceny ofertowej.
9. Sposób oceny ofert w toku aukcji elektronicznej będzie obejmował przeliczanie kolejnych ofert na punktową ocenę oferty, z uwzględnieniem punktacji otrzymanej przed otwarciem aukcji. W toku aukcji punktowa ocena oferty będzie przeliczana do 2 miejsca po przecinku z zastrzeżeniem, że w przypadku, gdy cyfra na trzecim miejscu po przecinku wynosi „4” lub mniej, to trzecią cyfrę po przecinku pomija się. Natomiast, gdy cyfra na trzecim miejscu po przecinku zawiera się w przedziale od „5” do „9”, to następuje zaokrąglenie drugiej cyfry po przecinku w górę.
10. Za najkorzystniejszą Zamawiający uzna ofertę z najwyższą punktacją.
11. W przypadku gdy awaria systemu teleinformatycznego spowoduje przerwanie aukcji elektronicznej, zamawiający wyznacza termin kontynuowania aukcji elektronicznej na następny po usunięciu awarii dzień roboczy, z uwzględnieniem stanu ofert po ostatnim zatwierdzonym postąpieniu. W tym celu zamawiający ustali z administratorem platformy zakupowej eB2B termin usunięcia awarii i powiadomi o tym drogą elektroniczną osoby odpowiedzialne ze strony Wykonawcy za kontakty z Zamawiającym we wszelkich kwestiach związanych z niniejszym postępowaniem, oraz osoby uprawnione do składania i podpisywania w toku aukcji elektronicznej postąpień w imieniu Wykonawcy, wskazane w ofercie Wykonawcy. Po usunięciu awarii Zamawiający wyznacza termin kontynuowania aukcji elektronicznej i powiadamia o tym drogą elektroniczną osoby odpowiedzialne ze strony Wykonawcy za kontakty z Zamawiającym we wszelkich kwestiach związanych z niniejszym postępowaniem, oraz osoby uprawnione do składania i podpisywania w toku aukcji elektronicznej postąpień w imieniu Wykonawcy, wskazane w ofercie Wykonawcy.

II. Wymagania dotyczące rejestracji i identyfikacji Wykonawców

1. Wykonawcy, których oferty nie podlegają odrzuceniu zostaną dopuszczeni do aukcji
2. Po otrzymaniu zaproszenia do udziału w aukcji elektronicznej, Wykonawcy przeprowadzają proces rejestracji swojego konta na stronie <https://aukcje.eb2b.com.pl/>. Dokonanie procesu rejestracji jest warunkiem koniecznym udziału w aukcji i składania ofert w jej trakcie. Następnie Wykonawcy kontaktują się z



administratorem platformy zakupowej eB2B drogą mailową, lub telefoniczną (możliwości kontaktu podane są na stronie <https://aukcje.eb2b.com.pl/>, w zakładce KONTAKTY) w celu uzupełnienia danych

3. Zamawiający zakłada przeprowadzenie próbnej aukcji elektronicznej. Udział Wykonawców w próbnej aukcji elektronicznej nie jest obowiązkowy. Zamawiający zaprosi Wykonawców spełniających warunki ustawowe do wzięcia udziału w próbnej aukcji elektronicznej za pośrednictwem e-maila podanego przez Wykonawców w Formularzu OFERTA. W przypadku nie wzięcia w niej udziału, Zamawiający nie ponosi odpowiedzialności z tytułu jakichkolwiek problemów, utrudnień, awarii, które uniemożliwiłyby lub utrudniały Wykonawcy wzięcie udziału w aukcji.
4. Zaproszenia do udziału w aukcji elektronicznej, zostaną przekazane Wykonawcom przez Zamawiającego drogą elektroniczną, na adres e-mail Wykonawcy, wskazany w ofercie (w formularzu „Oferta”)
5. Fakt otrzymania drogą elektroniczną zaproszeń Wykonawcy potwierdzają Zamawiającemu niezwłocznie na adres e-mail: alicja.suchon@enea.pl, niezależnie od ich zamiaru wzięcia udziału w aukcji.

III. Wymagania techniczne urządzeń informatycznych użytych do udziału w aukcji elektronicznej, zapewniające stabilne współdziałanie z platformą

1. Udział w licytacji elektronicznej wymaga posiadania komputera klasy PC lub Mac, o następującej konfiguracji: pamięć min 1024MB RAM, jeden z systemów operacyjnych – Windows 7 lub nowszy, Mac OS X 10.4 lub nowszy, oraz
 - dostęp do sieci Internet,
 - włączona obsługa JavaScript,
 - zalecana szybkość łącza internetowego powyżej 500 KB/s,
 - zainstalowany Acrobat Reader,

Platforma eB2B zaleca użytkownikom korzystanie z najnowszych wersji przeglądarek internetowych, tj. wersji nie starszych niż: Mozilla Firefox 22.0 lub nowsza; Google Chrome 24.0 lub nowsza ; Internet Explorer 9 lub nowsza; Opera 10 lub nowsza; Safari 5 lub nowsza; Maxthon 3 lub nowsza.



Projekt umowy
Umowa nr NZ/O/...../...../2020/...../3113
(zwana dalej "Umową")

zawarta w Zawadzie w dniu 2020 roku,

pomiędzy:

Enea Elektrownia Połaniec Spółka Akcyjna (skrót firmy: Enea Elektrownia Połaniec S.A.) z siedzibą: Zawada 26, 28-230 Połaniec, zarejestrowaną pod numerem KRS 0000053769 przez Sąd Rejonowy w Kielcach, X Wydział Gospodarczy Krajowego Rejestru Sądowego, kapitał zakładowy 713 500 000 zł w całości wpłacony, NIP: 866-00-01-429, zwaną dalej „Zamawiającym”, którą reprezentują:

Marek Ryński - Wiceprezes Zarządu
Miroslaw Jabłoński - Prokurent

a

..... zwaną dalej „Wykonawcą”, którą reprezentują:

..... -
..... -

Zamawiający oraz Wykonawca będą dalej łącznie zwani „Stronami”.

Na wstępie Strony stwierdziły, co następuje:

1. Wykonawca oświadcza, że: (a) posiada zdolność do zawarcia Umowy, (b) Umowa stanowi ważne i prawnie wiążące dla niego zobowiązanie, (c) zawarcie i wykonanie Umowy nie stanowi naruszenia jakiegokolwiek umowy lub zobowiązania, których stroną jest Wykonawca, jak również nie stanowi naruszenia jakiegokolwiek decyzji administracyjnej, zarządzenia, postanowienia lub wyroku wiążącego Wykonawcę.
2. Wykonawca oświadcza i zapewnia, że pozostaje podmiotem istniejącym i działającym zgodnie z prawem, a także, iż w odniesieniu do Wykonawcy nie został złożony wniosek o otwarcie postępowania upadłościowego lub naprawczego, a także nie zostało wszczęte wobec niego postępowanie likwidacyjne. Nadto Wykonawca oświadcza i zapewnia, że posiada wiedzę i doświadczenie a także uprawnienia niezbędne do należytego wykonania Umowy oraz posiada środki konieczne do wykonania Umowy, a jego sytuacja finansowa pozwala na podjęcie w dobrej wierze zobowiązań wynikających z Umowy.
3. Zamawiający oświadcza, że: (a) posiada zdolność do zawarcia Umowy, (b) Umowa stanowi ważne i prawnie wiążące dla niego zobowiązanie, (c) zawarcie i wykonanie Umowy nie stanowi naruszenia jakiegokolwiek umowy lub zobowiązania, których stroną jest Zamawiający, jak również nie stanowi naruszenia jakiegokolwiek decyzji administracyjnej, zarządzenia, postanowienia lub wyroku wiążącego Zamawiającego. Nadto Zamawiający oświadcza i zapewnia, iż posiada środki finansowe konieczne do należytego wykonania Umowy.
4. Ogólne Warunki Zakupu Usług Zamawiającego w wersji DZ/4/2018 z dnia 7 sierpnia 2018 r. („OWZU”) zamieszczone na stronie internetowej <https://www.enea.pl/pl/grupaenea/o-grupie/spolki-grupy-enea/polaniec/zamowienia/dokumenty-dla-wykonawcow-i-dostawcow>, stanowią integralną część niniejszej Umowy. Wykonawca oświadcza, iż zapoznał się z OWZU oraz że akceptuje ich brzmienie, z zastrzeżeniem postanowień pkt 10 Umowy. W przypadku rozbieżności między zapisami Umowy a OWZU, pierwszeństwo mają zapisy Umowy, zaś w pozostałym zakresie obowiązują OWZU.

W związku z powyższym Strony ustaliły, co następuje:

1. PRZEDMIOT ZAMÓWIENIA:

- 1.1. Zamawiający zleca, a Wykonawca przyjmuje do realizacji wykonanie przeglądu okresowego instalacji odgromowej budynków i budowli zlokalizowanych na obiektach Elektrowni Połaniec w latach 2020 do 2022.
- 1.2. Szczegółowy zakres Usług obejmuje:

- 1.2.1. Sprawdzenie zgodności instalacji z planem instalacji odgromowych i wymogami norm.
- 1.2.2. Oględziny stanu technicznego instalacji odgromowej, sporządzenie protokołu z przeprowadzonych oględzin.
- 1.2.3. Sprawdzenie połączeń śrubowych w złączach kontrolnych i rozgałęźnych instalacji odgromowej, konserwacja i dokręcenie wszystkich połączeń śrubowych w złączach.
- 1.2.4. Sprawdzenie mocowania instalacji do podłoża tj. zwodów poziomych, przewodów odprowadzających, przewodów uziemiających, przymocowanie luźnych.
- 1.2.5. Sprawdzenie czy elementy instalacji nie są osłabione przez korozję zwłaszcza na poziomie ziemi, osłabione wyczyścić zabezpieczyć farbą.
- 1.2.6. Zabezpieczenie farbą przewodów uziemiających - zgodnie z wymogami Norm.
- 1.2.7. Sprawdzenie stanu uziomów przez losowe wybranie 10% połączeń przewodu uziemiającego z uziomem (odkopenie go i sprawdzenie stopnia skorodowania).
- 1.2.8. Sprawdzenie ciągłości połączeń części nadziemnej za pomocą omomierza lub mostka do pomiaru rezystancji w układzie połączeń zwód – przewód uziemiający, wyniki/ocenę pomiarów zaprotokołować.
- 1.2.9. Pomiar rezystancji uziemienia, wyniki pomiarów zaprotokołować.
- 1.2.10. Sporządzenie szkicu rozmieszczenia instalacji odgromowej na obiekcie.
- 1.2.11. Opracowanie protokołu z badania dla każdego obiektu, protokół powinien zawierać:
 - Nagłówek identyfikujący obiekt oraz rodzaj wykonywanych badań
 - Zakres i wynik przeprowadzonych oględzin.
 - Datę wykonania badań, wyniki pomiarów, wartości wymagane.
 - Szkic rozmieszczenia instalacji odgromowej na obiekcie.
 - Wnioski i zalecenia.
 - Orzeczenie.
 - Nazwisko osoby wykonującej pomiary nr świadectwa kwalifikacyjnego „E”, pieczęć, podpis oraz nazwisko osoby dokonującej oceny badań nr świadectwa kwalifikacyjnego „D”, pieczęć, podpis.

1.3. Wykaz obiektów planowanych do przeglądu o badań okresowych instalacji odgromowej w latach 2020-2022.

W roku 2020.

- 1 Wodorownia, G-2
- 2 Stacja paliw, H-8
- 3 Zbiorniki mazutu, A-10
- 4 Zbiorniki oleju, A-11
- 5 Budynek gazów technicznych, F-3
- 6 Budynek materiałów łatwopalnych, F-7
- 7 Budynek mazutowi, A-9
- 8 Budynek rozładunku samochodów, Samson nr 1
- 9 Budynek rozładunku samochodów, Samson nr 2
- 10 Budynek rozładunku samochodów, Samson nr 3
- 11 Budynek rozładunku samochodów, Samson nr 4
- 12 Zbiornik biomasy nr 1, Biomasa II
- 13 Zbiornik biomasy nr 2, Biomasa II
- 14 Zbiornik biomasy nr 3, Biomasa II



- 15 Zbiornik biomasy nr 4, Biomasa II
- 16 Zbiornik biomasy nr 5, Biomasa II
- 17 Zbiornik biomasy nr 6, Biomasa II
- 18 Zbiornik biomasy nr 7, Biomasa II
- 19 Zbiornik biomasy nr 8, Biomasa II
- 20 Zbiornik biomasy nr 9, Biomasa II
- 21 Zbiornik biomasy nr 10, Biomasa II
- 22 Otwarty magazyn biomasy leśnej, A-Barn
- 23 Budynek przesypowy przed A-Barnem
- 24 Budynek rozdzielnic elektrycznych przy A-Barnie
- 25 Budynek próbopobierni, urządzeń przy A-Barnie
- 26 Estakada przenośnika taśmowego PT 9-8 do A-Barna
- 27 Estakada przenośnika taśmowego PT 9-5 do A-Barna
- 28 Silos biomasy agro przy A-Barnie
- 29 Estakada zbiornika biomasy nr 1 przy K-9
- 30 Estakada zbiornika biomasy nr 2 przy K-9
- 31 Wywrotnica wagonowa, WW1
- 32 Wywrotnica wagonowa, WW2
- 33 Obiekty oleju opałowego, K-9
- 34 Silos zrębków D-1 przy IOS
- 35 Odpylnia nr 1, Biomasa II
- 36 Odpylnia nr 2, Biomasa II
- 37 Odpylnia nr 3, Biomasa II
- 38 Odpylnia nr 1, Rębak II
- 39 Odpylnia nr 2, Rębak II
- 40 Odpylnia Agro
- 41 Estakada przenośnika taśmowego P9-3; 9-4, Skośna do K-9
- 42 Estakada przenośnika taśmowego PT 24 do Silosa Agro
- 43 Budynek główny, Kotłownia
- 44 Odpylnia z budynkiem Rudnik, Biomasa I
- 45 Węzeł przesypowy nr 1, Biomasa II
- 46 Węzeł przesypowy nr 2, Biomasa II
- 47 Węzeł przesypowy nr 3, Biomasa II
- 48 Budynek przepompowni ścieków deszczowych J-6
- 49 Budynek pompowni wody p.poż J-10
- 50 Budynek pompowni wody pitnej J-3
- 51 Zbiornik ZWC1,2 przy J-3
- 52 Zbiornik ZWS przy J-3
- 53 Budynek pompowni wody chłodzącej, C1
- 54 Budynek pompowni wody chłodzącej, C2
- 55 Budynek przy wywrotnicy, WW1
- 56 Budynek przy wywrotnicy, WW2
- 57 budynek pompowni wody powrotnej, Pióry
- 58 Budynek, H-4
- 59 Budynek , F1
- 60 Budynek, F1-1
- 61 Budynek,V-7
- 62 Budynek, F-5
- 63 Budynek, H-1
- 64 Budynek, H-3
- 65 Maszty oświetlenia placu składowego nr 14



- 66 Estakada kablowa A-Barn do Rębak II
- 67 Estakada przenośnika, PT1
- 68 Estakada przenośnika, PT2
- 69 Estakada przenośnika, PT3
- 70 Estakada przenośnika, PT4

W roku 2021.

- 1 Wodorownia, G-2
- 2 Stacja paliw, H-8
- 3 Zbiorniki mazutu, A-10
- 4 Zbiorniki oleju, A-11
- 5 Budynek gazów technicznych, F-3
- 6 Budynek materiałów łatwopalnych, F-7
- 7 Budynek mazutowi, A-9
- 8 Budynek rozładunku samochodów, Samson nr 1
- 9 Budynek rozładunku samochodów, Samson nr 2
- 10 Budynek rozładunku samochodów, Samson nr 3
- 11 Budynek rozładunku samochodów, Samson nr 4
- 12 Zbiornik biomasy nr 1, Biomasa II
- 13 Zbiornik biomasy nr 2, Biomasa II
- 14 Zbiornik biomasy nr 3, Biomasa II
- 15 Zbiornik biomasy nr 4, Biomasa II
- 16 Zbiornik biomasy nr 5, Biomasa II
- 17 Zbiornik biomasy nr 6, Biomasa II
- 18 Zbiornik biomasy nr 7, Biomasa II
- 19 Zbiornik biomasy nr 8, Biomasa II
- 20 Zbiornik biomasy nr 9, Biomasa II
- 21 Zbiornik biomasy nr 10, Biomasa II
- 22 Otwarty magazyn biomasy leśnej, A-Barn
- 23 Budynek przesypowy przed A-Barnem
- 24 Budynek rozdzielnic elektrycznych przy A-Barnie
- 25 Budynek próbopobierni, urządzeń przy A-Barnie
- 26 Estakada przenośnika taśmowego PT 9-8 do A-Barna
- 27 Estakada przenośnika taśmowego PT 9-5 do A-Barna
- 28 Silos biomasy agro przy A-Barnie
- 29 Estakada zbiornika biomasy nr 1 przy K-9
- 30 Estakada zbiornika biomasy nr 2 przy K-9
- 31 Wywrotnica wagonowa, WW1
- 32 Wywrotnica wagonowa, WW2
- 33 Obiekty oleju opalowego, K-9
- 34 Silos zrębków D-1 przy IOS
- 35 Odpylnia nr 1, Biomasa II
- 36 Odpylnia nr 2, Biomasa II
- 37 Odpylnia nr 3, Biomasa II
- 38 Odpylnia nr 1, Rębak II
- 39 Odpylnia nr 2, Rębak II
- 40 Odpylnia Agro
- 41 Estakada przenośnika taśmowego P 9-3; 9-4, Skośna do K-9
- 42 Estakada przenośnika taśmowego PT 24 do Silosa Agro
- 43 Budynek czyszczenia i kruszenia, Biomasa II



- 44 Estakada przenośników PT 11; PT 12
- 45 Nośnica przenośników, PT 13,14
- 46 Nośnica przenośnika, PT15
- 47 Nośnica przenośnika, PT16
- 48 Estakada przenośnika, PT 21
- 49 Estakada przenośnika, PT22
- 50 Budynek administracyjno-socjalny, Biomasa II
- 51 Kontenerowa stacja TZB1, TZB2
- 52 Budynek urządzeń elektrycznych , K-9
- 53 Elektrofiltry, K -9
- 54 Obiekty wody p.poz przy K-9
- 55 budynek popiołu dennego, K-9
- 56 Estakada galerii skośnej, A-5
- 57 Budynek stacji RPG Tursko
- 58 Rozmrażania wagonów
- 59 Budynek rozładunku gipsu Tursko
- 60 Komin nr 1
- 61 Komin nr 2
- 62 Budynek, V1,V2
- 63 Budynek, Y-1
- 64 Budynek, Y-2
- 65 Budynek, Q-1
- 66 Budynek, Q-2
- 67 Budynek, Q-3
- 68 Przepompownia wód opadowych Biomasy
- 69 Próbobielnia Wikpol
- 70 Budynek, Y-7

W roku 2022.

- 1 Wodorownia, G-2
- 2 Stacja paliw, H-8
- 3 Zbiorniki mazutu, A-10
- 4 Zbiorniki oleju, A-11
- 5 Budynek gazów technicznych, F-3
- 6 Budynek materiałów łatwopalnych, F-7
- 7 Budynek mazutowi, A-9
- 8 Budynek rozładunku samochodów, Samson nr 1
- 9 Budynek rozładunku samochodów, Samson nr 2
- 10 Budynek rozładunku samochodów, Samson nr 3
- 11 Budynek rozładunku samochodów, Samson nr 4
- 12 Zbiornik biomasy nr 1, Biomasa II
- 13 Zbiornik biomasy nr 2, Biomasa II
- 14 Zbiornik biomasy nr 3, Biomasa II
- 15 Zbiornik biomasy nr 4, Biomasa II
- 16 Zbiornik biomasy nr 5, Biomasa II
- 17 Zbiornik biomasy nr 6, Biomasa II
- 18 Zbiornik biomasy nr 7, Biomasa II
- 19 Zbiornik biomasy nr 8, Biomasa II
- 20 Zbiornik biomasy nr 9, Biomasa II
- 21 Zbiornik biomasy nr 10, Biomasa II



- 22 Otwarty magazyn biomasy leśnej, A-Barn
- 23 Budynek przesypowy przed A-Barnem
- 24 Budynek rozdzielnic elektrycznych przy A-Barnie
- 25 Budynek próbopobierni, urządzeń przy A-Barnie
- 26 Estakada przenośnika taśmowego PT 9-8 do A-Barna
- 27 Estakada przenośnika taśmowego PT 9-5 do A-Barna
- 28 Silos biomasy agro przy A-Barnie
- 29 Estakada zbiornika biomasy nr 1 przy K-9
- 30 Estakada zbiornika biomasy nr 2 przy K-9
- 31 Wywrotnica wagonowa, WW1
- 32 Wywrotnica wagonowa, WW2
- 33 Obiekty oleju opalowego, K-9
- 34 Silos zrębków D-1 przy IOS
- 35 Odpylnia nr 1, Biomasa II
- 36 Odpylnia nr 2, Biomasa II
- 37 Odpylnia nr 3, Biomasa II
- 38 Odpylnia nr 1, Rębak II
- 39 Odpylnia nr 2, Rębak II
- 40 Odpylnia Agro
- 41 Estakada przenośnika taśmowego P9-3; 9-4, Skośna do K-9
- 42 Estakada przenośnika taśmowego PT 24 do Silosa Agro
- 43 Budynek główny - estakady SCR
- 44 Estakada przenośnika zrębków D 1-155
- 45 Estakada przenośnika zrębków D 1-160
- 46 Zadaszenie zsyłu , Biomasa leśna
- 47 Węzeł przesypowy, Biomasa leśna
- 48 Estakada przenośnika PT 2-6, Leśna
- 49 Budynek rozładunku Biomasy agro
- 50 Estakada przenośnika agro
- 51 Budynek kotłowni K-9
- 52 Estakada/ Zbiorniki wody amoniakalnej, K-9
- 53 Zbiorniki popiołu K-9
- 54 Budynek wentylatorów spalin przy, K-9
- 55 Estakady kanałów spalin K-9
- 56 Estakada gipsu SICON PG1 od IOS część duńska do IOS część polska
- 57 Estakada gipsu na składowisko Tursko, PG-2
- 58 Estakada kanałów spalin bloki 1-4 do IOS
- 59 Estakada kanałów spalin bloki 5-8 do IOS
- 60 Estakada kanałów spalin IOS do komina nr 3
- 61 Budynek stacji SG Piory
- 62 Komin nr 3
- 63 Magazyn transformatorów rezerwowych
- 64 Budynek wartowni nr 2
- 65 Maszty oświetleniowe placu składowego biomasy nr 7
- 66 Maszty oświetleniowe placu składowego biomasy nr 8
- 67 Maszty oświetleniowe placu składowego biomasy leśnej
- 68 Szalet, parking samochodów ciężarowych
- 69 Sprężarkownia mała



2. TERMIN WYKONANIA

- 2.1. Termin wykonania przedmiotu umowy w okresie: od daty podpisania umowy do 31.12.2022r.
- 2.2. Przeglądy i badania instalacji odgromowej zlokalizowane na obiektach Elektrowni należy wykonywać przed okresem burzowym tj.: do końca kwietnia danego roku kalendarzowego.
- 2.3. Odbiór zgłoszonego zadania powinien nastąpić w czasie do 3 dni roboczych, od dnia zgłoszenia przez Wykonawcę gotowości wykonania przeglądu instalacji odgromowej do odbioru wraz z protokołami, z przeprowadzonego przeglądu.
- 2.4. Umowa może być rozwiązana przed upływem terminu określonego w pkt 2.1 z zachowaniem jednomiesięcznego okresu wypowiedzenia.

3. WYNAGRODZENIE I WARUNKI PŁATNOŚCI

- 3.1. Za prawidłowe wykonanie przedmiotu Umowy Strony ustalają wynagrodzenie ryczałtowo jednostkowe w wysokości:
 - 3.1.1. za przegląd jednego złącza kontrolnego zł netto.
 - 3.1.2. za przegląd jednej sztuki zacisku rozgałęźnego zł netto.
 - 3.1.3. za pomalowanie (zabezpieczenie) farbą przewodu uziemiającego, zgodnie z wymogami Norm o długości 1m zł netto.
- 3.2. Wysokość wynagrodzenia Wykonawcy nie może przekroczyć kwoty**0.000,00 zł netto** łącznie w całym okresie obowiązywania Umowy.
- 3.3. Rozliczenie przedmiotu Umowy nastąpi kosztorysem powykonawczym sporządzonym na podstawie ilości wykonanych prac określonych w pkt 1.2. i 1.3. oraz odpowiednich stawek wynagrodzenia jednostkowo – ryczałtowego określonych w pkt. 3.1.
- 3.4. Faktury należy wysłać na adres:

Enea Połaniec S.A.
Centrum Zarządzania Dokumentami
ul. Zacisze 28
65-775 Zielona Góra
- 3.5. Wynagrodzenie za wykonanie usługi obejmuje wszystkie koszty wykonania prac, w szczególności: koszty opracowania dokumentacji, koszty robocizny, koszty pracy urządzeń oraz materiałów, koszty utylizacji odpadów powstałych podczas wykonywania prac, koszty pracy sprzętu i transportu, koszty ogólne i zysk. Wykonawca nie jest uprawniony do żądania wynagrodzenia dodatkowego lub uzupełniającego.
- 3.6. Podstawę do wystawienia faktury stanowić będzie protokół odbioru potwierdzający wykonanie usługi, podpisany przez przedstawicieli Stron. Wykonawca nie jest uprawniony do wystawiania faktur VAT za czynności, które nie zostały odebrane przez Zamawiającego.
- 3.7. Zapłata wynagrodzenia nastąpi przelewem na rachunek wskazany przez Wykonawcę w ciągu 30 dni od daty otrzymania prawidłowo wystawionej faktury VAT na adres wskazany w pkt 3.4.
- 3.8. Zamawiający dopuszcza przesyłanie faktur drogą elektroniczną na adres: faktury_elektroniczne@enea.pl w formacie pdf, w wersji nieedytowalnej (celem zapewnienia autentyczności pochodzenia i integralności treści faktury). Jeżeli Wykonawca korzysta z elektronicznej formy przesyłania faktur, nie przesyłania papierowego dokumentu faktury.
- 3.9. Zamawiający oświadcza, że płatności za wszystkie faktury VAT realizuje z zastosowaniem mechanizmu podzielonej płatności, tzw. split payment.
- 3.10. Wykonawca oświadcza, że wyraża zgodę na dokonywanie przez Zamawiającego płatności w systemie podzielonej płatności.
- 3.11. Płatności za faktury będą realizowane wyłącznie na numery rachunków rozliczeniowych, o których mowa w art. 49 ust. 1 pkt 1 ustawy z dnia 29 sierpnia 1997 r. – Prawo bankowe, lub imiennych rachunków w spółdzielczej kasie oszczędnościowo-kredytowej, której podmiot jest członkiem, otwartych w związku z prowadzoną przez członka działalnością gospodarczą – wskazanych w zgłoszeniu identyfikacyjnym lub

zgłoszeniu aktualizacyjnym i potwierdzonych przy wykorzystaniu STIR w rozumieniu art. 119 zg pkt 6 Ordynacji podatkowej.

- 3.12. Wykonawca oświadcza, że Rachunek wskazany na fakturze VAT został wskazany w zgłoszeniu identyfikacyjnym lub zgłoszeniu aktualizacyjnym złożonym przez Zamawiającego do naczelnika właściwego urzędu skarbowego i znajduje się na tzw. „białej liście podatników VAT”, o której mowa w art. 96 b ustawy z dnia 11 marca 2004 r. o podatku od towarów i usług. Jeżeli Zamawiający stwierdzi, że Rachunek wskazany przez Wykonawcę na fakturze VAT nie znajduje się na tzw. „białej liście podatników VAT”, Zamawiający wstrzyma się z dokonaniem zapłaty za prawidłową realizację Przedmiotu Umowy do czasu wskazania innego Rachunku przez Wykonawcę, który będzie umieszczony na przedmiotowej liście. W takim przypadku Wykonawca zrzeka się prawa do żądania odsetek za opóźnienie w płatności za okres od pierwszego dnia po upływie terminu płatności wskazanego do 7 dnia od daty powiadomienia Zamawiającego o zmianie nr Rachunku. Brak płatności z tej przyczyny nie jest podstawą do odstąpienia przez Wykonawcę od Umowy.

4. WARUNKI ORGANIZACYJNE DLA PRAWIDŁOWEJ REALIZACJI ZADANIA

- 4.1. Wszystkie urządzenia, materiały podstawowe, materiały pomocnicze oraz sprzęt niezbędny dla bezpiecznej realizacji prac obiektowych na terenie Zamawiającego zapewnia Wykonawca, który ponosi wszystkie koszty w tym zakresie.
- 4.2. Transport technologiczny urządzeń, sprzętu, materiałów oraz odpadów należy do zakresu Wykonawcy, zgodnie z zasadami obowiązującymi na terenie Enea Elektrownia Połaniec S.A.
- 4.3. Podczas wykonywania prac na terenie Enea Elektrownia Połaniec S.A., Wykonawcę obowiązują aktualne przepisy wewnętrzne Zamawiającego, a w tym instrukcja organizacji bezpiecznej pracy w Enea Połaniec S.A., Instrukcja ochrony przeciwpożarowej oraz przepisy w zakresie ochrony środowiska naturalnego, z którymi Wykonawca jest zobowiązany zapoznać się na etapie przed złożeniem ostatecznej oferty cenowej.
- 4.4. Do obowiązków Zamawiającego należy:
- 4.4.1. Udostępnianie posiadanej dokumentacji technicznej,
 - 4.4.2. Koordynacja w zakresie organizacji prac w siedzibie Zamawiającego
- 4.5. Do obowiązków Wykonawcy należy w szczególności:
- 4.5.1. Skierowanie do wykonywania prac na terenie Enea Połaniec S.A. pracowników o wymaganych kwalifikacjach zawodowych, spełniających wymagania określone w aktualnej instrukcji organizacji bezpiecznej pracy obowiązującej u Zamawiającego.
 - 4.5.2. Dostarczenie wymaganych instrukcją organizacji bezpiecznej pracy w Enea Połaniec S.A., dokumentów przed rozpoczęciem prac na obiektach w Enea Połaniec S.A (dokumenty Z-1, Z-2, Z-8), w wymaganych terminach,
 - 4.5.3. Dostarczenie wymaganych instrukcją postępowania z odpadami wytworzonymi u Zamawiającego przez podmioty zewnętrzne, dokumentów przed rozpoczęciem prac na obiektach w Enea Połaniec S.A (lista i rodzaj wytwarzanych odpadów, spis stosowanych substancji chemicznych i niebezpiecznych, potwierdzenie zapoznania pracowników z aspektami środowiskowymi).
 - 4.5.4. Dostarczenie dokumentów z przeprowadzonej utylizacji pozostałych wytworzonych przez Wykonawcę odpadów, zgodnie z wymaganiami obowiązującej instrukcji.

5. ORGANIZACJA REALIZACJI PRAC

- 5.1. Organizacja i wykonywanie prac na terenie Elektrowni odbywa się zgodnie z Instrukcją Organizacji Bezpiecznej Pracy (IOBP) obowiązującej w Enea Elektrownia Połaniec.
- 5.2. Warunkiem dopuszczenia do wykonania prac jest opracowanie szczegółowych instrukcji bezpiecznego wykonania prac przez Wykonawcę.
- 5.3. Na polecenie pisemne prowadzone są prace tylko w warunkach szczególnego zagrożenia, zawarte w IOBP, pozostałe prace prowadzone są na podstawie Instrukcji Organizacji Robót (IOR) opracowanej przez Wykonawcę i zatwierdzonej przez Zamawiającego.
- 5.4. Wykonawca jest zobowiązany do przestrzegania zasad i zobowiązań zawartych w IOBP.

- 5.5. Wykonawca jest zobowiązany do zapewnienia zasobów ludzkich i narzędziowych.
- 5.6. Wykonawca będzie uczestniczył w spotkaniach koniecznych do realizacji, koordynacji i współpracy.
- 5.7. Wykonawca zabezpieczy:
- 5.7.1. niezbędne wyposażenie, a także środki transportu nie będące na wyposażeniu instalacji, konieczne do wykonania Usług, w tym specjalistyczny sprzęt oraz pracowników z wymaganymi uprawnieniami;
 - 5.7.2. Wykonawca jest zobowiązany do utylizacji wytworzonych odpadów.
- 5.8. Wykonawca będzie świadczył Usługi zgodnie z:
- Ustawą Prawo Budowlane,
 - Ustawą o Dozorze Technicznym,
 - Ustawą Prawo Ochrony Środowiska,
 - Ustawą o Odpadach,

6. OSOBY ODPOWIEDZIALNE ZA REALIZACJĘ UMOWY

- 6.1. Zamawiający wyznacza niniejszym:

Janusz Obierak – Specjalista ds Elektrycznych, tel.: +48 15 865 65 09, mobil. 698 181 988; e-mail: janusz.obierak@enea.pl

jako osobę upoważnioną do składania w jego imieniu wszelkich oświadczeń objętych niniejszą Umową, koordynowania obowiązków nałożonych Umową na Zamawiającego oraz reprezentowania Zamawiającego w stosunkach z Wykonawcą, jego personelem oraz podwykonawcami, w tym do przyjmowania pochodzących od tych podmiotów oświadczeń woli (dalej: "Pełnomocnik Zamawiającego"). Pełnomocnik Zamawiającego nie jest uprawniony do podejmowania czynności oraz składania oświadczeń woli, które skutkowałyby jakąkolwiek zmianą Umowy.

- 6.2. Wykonawca wyznacza niniejszym:

....., tel.,....., e-mail:

jako osobę upoważnioną do reprezentowania Wykonawcy w celu składania w jego imieniu wszelkich oświadczeń objętych Umową, koordynowania obowiązków nałożonych Umową na Wykonawcę oraz reprezentowania Wykonawcy w stosunkach z Zamawiającym oraz podwykonawcami, w tym do przyjmowania pochodzących od tych podmiotów oświadczeń woli (dalej: „Pełnomocnik Wykonawcy”). Pełnomocnik Wykonawcy nie jest uprawniony do podejmowania czynności oraz składania oświadczeń woli, które skutkowałyby jakąkolwiek zmianą Umowy.

7. OGÓLNE WARUNKI ZAKUPU USŁUG ZAMAWIAJĄCEGO

- 7.1. Strony niniejszym postanawiają zmienić następujące postanowienia Ogólnych Warunków Zakupu Usług Zamawiającego:

Pkt 10.1 OWZU otrzymuje brzmienie:

„Wykonawca oświadcza, że w okresie realizacji Umowy będzie posiadał ubezpieczenie od odpowiedzialności cywilnej z tytułu prowadzonej działalności do kwoty nie mniejszej 200.000,00 zł na jedno i wszystkie zdarzenia.”

8. OCHRONA DANYCH OSOBOWYCH

- 8.1. Wykonawca będzie wykonywał świadczył Usługi zgodnie z przepisami powszechnie obowiązującego prawa z zakresu ochrony danych osobowych na terytorium Rzeczypospolitej Polskiej, w tym w szczególności z:
- 8.1.1. Ustawą z dn. 10 maja 2018 r. o ochronie danych osobowych, (Dz.U. z 2018r. poz. 1000),
 - 8.1.2. Rozporządzeniem Parlamentu Europejskiego i Rady (UE) 2016/679 z dnia 27 kwietnia 2016 r. w sprawie ochrony osób fizycznych w związku z przetwarzaniem danych osobowych w sprawie swobodnego przepływu takich danych oraz uchylenia dyrektywy 95/46/WE (ogólne rozporządzenie o ochronie danych).

- 8.2. Strony zgodnie postanawiają rozszerzyć zapisy Umowy o umowę powierzenia przetwarzania danych osobowych w każdym przypadku powierzenia przez Strony do przetwarzania danych osobowych.
- 8.3. Wykonawca jest zobowiązany poinformować:
- 8.3.1. swoich pracowników i współpracowników, których dane osobowe są wskazane w Umowie jako dane reprezentantów, pełnomocników, osób kontaktowych dla Zamawiającego,
 - 8.3.2. osoby, których dane osobowe przekazuje Zamawiającemu w związku z realizacją dostaw, usług, o celach i zasadach przetwarzania ich danych osobowych przez Zamawiającego, określonych w Załączniku do niniejszej Umowy (klauzuli informacyjnej Administratora). Przekazanie tych informacji swoim pracownikom i współpracownikom powinno zostać udokumentowane przez Wykonawcę i na każde żądanie Zamawiającego przedstawione Zamawiającemu do wglądu.

9. OŚWIADCZENIA WYKONAWCY

- 9.1. Wykonawca oświadcza, że: przy zawarciu Umowy otrzymał dostęp do informacji i zapoznał się na stronie internetowej Enea Połaniec S.A. pod adresem: <https://www.enea.pl/pl/grupaenea/o-grupie/spolki-grupy-enea/polaniec/zamowienia/dokumenty-dla-wykonawcow-i-dostawcow>, z wymaganiami, jakie obowiązują Wykonawcę na terenie Zamawiającego, określonymi w niżej wymienionych dokumentach i zobowiązuje się przestrzegać wymogów określonych w tych dokumentach:
- 9.1.1. Instrukcja ochrony przeciwpożarowej
 - 9.1.2. Instrukcja Organizacji Bezpiecznej Pracy
 - 9.1.3. Instrukcja postępowania w razie wypadków i nagłych zachorowań
 - 9.1.4. Instrukcja postępowania z odpadami
 - 9.1.5. Instrukcja przepustkowa dla ruchu materiałowego
 - 9.1.6. Instrukcja postępowania dla ruchu osobowego i pojazdów
 - 9.1.7. Instrukcja w sprawie zakazu palenia tytoniu
 - 9.1.8. Załącznik do Instrukcji Organizacji Bezpiecznej Pracy - dokument związany nr 4.

10. POZOSTAŁE UREGULOWANIA

- 10.1. Strony uzgadniają następujące adresy do doręczeń:
- 10.1.1. Zamawiający: Zawada 26, 28-230 Połaniec, tel. 15 865 65 50; fax. 15 865 68 78. Faktury należy wysłać na adres podany w pkt. 3.2.
 - 10.1.2. Wykonawca:
- 10.2. Wszelkie zmiany i uzupełnienia do Umowy wymagają formy pisemnej pod rygorem nieważności.
- 10.3. Do Umowy zastosowanie mają Ogólne Warunki Zakupu Usług Zamawiającego, które stanowią jej integralną część.
- 10.4. Integralną część Umowy stanowią załączniki:
- 10.4.1. Załącznik nr 1 – OWZU – Ogólne Warunki Zakupu Usług
 - 10.4.2. Załącznik nr 2 – Klauzula informacyjna
 - 10.4.3. Załącznik nr 3 – Informacje chronione
- 10.5. Umowa została sporządzona w dwóch jednobrzmiących egzemplarzach, po jednym dla każdej ze Stron.

WYKONAWCA

.....

.....

ZAMAWIAJĄCY

.....

.....





Załącznik nr 1 do umowy nr NZ/O/...../90000...../2020/5000...../3113



OGÓLNE WARUNKI ZAKUPU USŁUG

ENEA POŁANIEC S.A.
28-230 POŁANIEC, ZAWADA 26

Wersja NZ/4/2018 z dnia 7 sierpnia 2018r.

Dostępne na stronie internetowej Enea Połaniec S.A. pod adresem:

<https://www.enea.pl/pl/grupaenea/o-grupie/spolki-grupy-enea/polaniec/zamowienia/dokumenty-dla-wykonawcow-i-dostawcow>

**Klauzula informacyjna Administratora
dla Wykonawcy
związana z realizacją Umowy**

(dla pełnomocników, reprezentantów, pracowników i współpracowników Wykonawcy wskazanych do kontaktów i realizacji umowy)

Zgodnie z art. 13 i 14 ust. 1 i 2 Rozporządzenia Parlamentu Europejskiego i Rady (UE) 2016/679 z dnia 27 kwietnia 2016 r. w sprawie ochrony osób fizycznych w związku z przetwarzaniem danych osobowych w sprawie swobodnego przepływu takich danych oraz uchylenia dyrektywy 95/45/WE (dalej: **RODO**), informujemy:

1. Administratorem Pana/Pani danych osobowych podanych przez Pana/Panią jest Enea Elektrownia Połaniec Spółka Akcyjna (w skrócie: Enea Połaniec S.A.) z siedzibą w Zawadzie 26, 28-230 Połaniec (dalej: **Administrator**).

Dane kontaktowe:

a) **Inspektor Ochrony Danych** - e-mail: eep.iod@enea.pl,

2. Pana/Pani dane osobowe przetwarzane będą w celu udziału w postępowaniu/przetargu oraz późniejszej realizacji oraz rozliczenia usługi bądź umowy, realizacji obowiązków podatkowych i rachunkowych oraz ustalenia, dochodzenia bądź obrony roszczeń.
3. Podstawą prawną przetwarzania Pani/Pana danych osobowych jest art. 6 ust. 1 lit. b/c/f Rozporządzenia Parlamentu Europejskiego i Rady (UE) 2016/679 z dnia 27 kwietnia 2016 r. tzw. ogólnego rozporządzenia o ochronie danych osobowych, dalej: **RODO** - przetwarzanie jest niezbędne do wykonania umowy, wypełnienia obowiązku prawnego ciążącego na administratorze lub wynika z prawnie uzasadnionych interesów realizowanych przez administratora.
4. Podanie przez Pana/Panią danych osobowych jest dobrowolne, ale niezbędne do udziału w postępowaniu i późniejszej realizacji usługi bądź umowy.
5. Administrator może ujawnić Pana/Pani dane osobowe podmiotom upoważnionym na podstawie przepisów prawa.

Administrator może również powierzyć przetwarzanie Pana/Pani danych osobowych dostawcom usług lub produktów działającym na jego rzecz, w szczególności podmiotom świadczącym Administratorowi usługi IT, księgowo, transportowe, serwisowe, agencyjne, ochrony mienia i zakładu, operatorom pocztowym a także bankom w zakresie realizacji płatności.

Zgodnie z zawartymi z takimi podmiotami umowami powierzenia przetwarzania danych osobowych, Administrator wymaga od tych dostawców usług zgodnego z przepisami prawa, wysokiego stopnia ochrony prywatności i bezpieczeństwa Pana/Pani danych osobowych przetwarzanych przez nich w imieniu Administratora.

6. Pani/Pana dane osobowe będą przechowywane przez okres realizacji Umowy i wynikających z niej zobowiązań Wykonawcy (w tym z zakresu gwarancji i rękojmi za wady) oraz przez okres przedawnienia roszczeń wynikających z Umowy. Po upływie tego okresu dane osobowe będą przetwarzane tylko przez okres wymagany przepisami prawa. W przypadkach, gdy dalsze korzystanie z danych osobowych nie będzie konieczne lub nie będzie objęte obowiązkiem wynikającym z przepisów prawa, Zamawiający podejmie uzasadnione działania w celu usunięcia ich ze swoich systemów i archiwów, lub podejmie działania w celu anonimizacji takich danych osobowych.
7. Dane udostępnione przez Panią/Pana nie będą podlegały profilowaniu.
8. Administrator danych nie ma zamiaru przekazywać danych osobowych do państwa trzeciego.
9. Przysługuje Panu/Pani prawo żądania:
 - a. dostępu do treści swoich danych - w granicach art. 15 RODO,



- b. ich sprostowania – w granicach art. 16 RODO,
 - c. ich usunięcia - w granicach art. 17 RODO,
 - d. ograniczenia przetwarzania - w granicach art. 18 RODO,
 - e. przenoszenia danych - w granicach art. 20 RODO,
 - f. prawo wniesienia sprzeciwu (w przypadku przetwarzania na podstawie art. 6 ust. 1 lit. f) RODO – w granicach art. 21 RODO,
10. Realizacja praw, o których mowa powyżej, może odbywać się poprzez wskazanie swoich żądań/sprzeciwu przesłane Inspektorowi Ochrony Danych na adres e-mail: eed.iod@enea.pl.
11. Przysługuje Panu/Pani prawo wniesienia skargi do Prezesa Urzędu Ochrony Danych Osobowych w przypadku, gdy uzna Pan/Pani, iż przetwarzanie danych osobowych przez Administratora narusza przepisy o ochronie danych osobowych.



**Klauzula „Informacje chronione”
dla Wykonawcy
związana z realizacją Umowy**

1. INFORMACJE CHRONIONE

- 1.1. Na potrzeby niniejszej umowy Strony przyjmują, iż przez „Informację chronioną” należy rozumieć każdą informację ujawnianą przez jedną ze Stron drugiej Stronie, w związku z prowadzonymi rozmowami w trakcie negocjacji, niezależnie od postaci, formy informacji, w tym ujawnianej poprzez zapis na dysku komputerowym, na piśmie, ustnie, wizualnie, w postaci próbek, modeli, szkiców. Za Informacje chronione, Strony uznają w szczególności informacje zawierające dane osobowe, dotyczące strategii i organizacji firmy, polityki finansowej i marketingowej, procesów technologicznych, systemów informatycznych i oprogramowania, specyfikacji technicznych surowców i gotowych wyrobów, zasad dystrybucji i zaopatrzenia, cen oraz klientów, informacje prawne i produkcyjne. Informacjami chronionymi są także:
- 1.1.1. wszelkie informacje uzyskane przez Stronę w związku z zawarciem lub wykonywaniem niniejszej Umowy albo przy okazji tych zdarzeń, które stanowią tajemnicę przedsiębiorstwa drugiej Strony w rozumieniu art. 11 ust. 4 ustawy z dnia 16.04.1993 r. o zwalczaniu nieuczciwej konkurencji (Dz.U. z 2018 r. poz. 419 ze zm.), chyba że informacje te są lub staną się informacjami dostępnymi publicznie na skutek zdarzeń zgodnych z prawem,
 - 1.1.2. Informacje , o których stanowi Rozporządzenie Parlamentu Europejskiego i Rady (UE) nr 596/2014 z dnia 16 kwietnia 2014 r. w sprawie nadużyć na rynku oraz uchylające dyrektywę 2003/6/WE Parlamentu Europejskiego i Rady i dyrektywy Komisji 2003/124/WE, 2003/125/WE i 2004/72/WE (rozporządzenie MAR).
- 1.2. Przez Informacje chronione rozumie się również wszelkie informacje, które można uzyskać przez badanie, testowanie lub analizę Informacji chronionych, jak również sprzętu, oprogramowania, systemów, elementów systemowych lub ich części, dostarczonych przez Wykonawcę/Kontrahenta/Zleceniobiorcę/Dostawcę zewnętrznego.
- 1.3. Strony zobowiązują się:
- 1.3.1. zachować w tajemnicy informacje chronione do własnej wiadomości,
 - 1.3.2. zachować w tajemnicy treść zawartych między stronami umów, porozumień, podpisanych listów intencyjnych,
 - 1.3.3. wykorzystać informacje jedynie w celach określonych ustaleniami dokonanymi przez Strony, w zakresie niezbędnym do realizacji przedmiotu Umowy,
 - 1.3.4. ograniczyć dostęp do informacji chronionych do osób, którym te informacje są niezbędne w celach określonych w ppkt. 1.3.3 i którzy zostali zobowiązani do zachowania tajemnicy, na zasadach niniejszego paragrafu,
 - 1.3.5. zapewnić, że żadna z osób otrzymujących informacje nie ujawni informacji ani ich źródła, zarówno w całości, jak i w części osobom trzecim bez uzyskania uprzednio wyraźnego upoważnienia na piśmie od Strony, której informacja lub źródło informacji dotyczy,
 - 1.3.6. nie kopiować, nie powielać ani w żaden sposób nie rozpowszechniać jakiegokolwiek części informacji poufnych określonych w ust. 1 niniejszego paragrafu,
 - 1.3.7. odpowiednio zabezpieczyć, chronić oraz trwale zniszczyć lub zwrócić informacje chronione natychmiast po zakończeniu realizacji zobowiązań określonych ustaleniami dokonanymi przez Strony,
 - 1.3.8. zapewnić przestrzeganie postanowień niniejszej umowy przez swoich pracowników, podwykonawców i innych kontrahentów, którym przekazanie informacji objętych niniejszą Umową jest niezbędne do realizacji umów zawartych pomiędzy Stronami.
- 1.4. Niezależnie od obowiązków związanych z ochroną informacji określonych w Umowie Wykonawca/Kontrahent/Zleceniobiorca/Dostawca zewnętrzny zobowiązuje się zachować w poufności wszelkie informacje, które uzyskał w związku z zawarciem lub wykonywaniem Umowy, jeżeli ich ujawnienie

mogłoby w jakikolwiek sposób naruszać renomę Zamawiającego. Powyższe zastrzeżenie nie dotyczy udostępnienia informacji związanych z Umową w przypadkach, gdy będzie to niezbędne do prawidłowego wykonania umowy lub będzie wymagane przez stosowne przepisy prawa albo gdy udostępnienie informacji będzie niezbędne do ustalenia i dochodzenia roszczeń Wykonawcy wynikających z Umowy.

- 1.5. Postanowienia pkt 9.4 nie będą miały zastosowania w stosunku do tych informacji uzyskanych od drugiej Strony, które:
 - 1.5.1. opublikowane, znane i urzędowo podane do publicznej wiadomości bez naruszania postanowień niniejszego paragrafu,
 - 1.5.2. są ujawniane na żądanie uprawnionych podmiotów, zgłoszone zgodnie z obowiązującymi przepisami prawa, przy czym z zastrzeżeniem bezwzględnie obowiązujących przepisów prawa Strona zobowiązana do ujawnienia jest zobowiązana do podjęcia przy ujawnianiu tych informacji wszelkich kroków mających zapewnić ochronę poufności w najszerszym dopuszczalnym przez właściwe przepisy prawne zakresie. 7.6. Jednocześnie Wykonawca wyraża zgodę na podawanie do publicznej wiadomości informacji dotyczących Umowy w związku z wypełnianiem przez Zamawiającego lub podmioty z nim powiązane obowiązków informacyjnych spółek publicznych w szczególności wynikających z Rozporządzenia Parlamentu Europejskiego i Rady (UE) nr 596/2014 z dnia 16 kwietnia 2014 r. w sprawie nadużyć na rynku (rozporządzenie w sprawie nadużyć na rynku) oraz uchylającego dyrektywę 2003/6/WE Parlamentu Europejskiego i Rady i dyrektywy Komisji 2003/124/WE, 2003/125/WE i 2004/72/WE. 7.7. Aby uniknąć wszelkich wątpliwości Strony ustalają, że informacje chronione otrzymane od drugiej Strony nie muszą być wyraźnie oznaczone jako poufne.